

## Załącznik 5

### Specyficzne zasady korzystania z Pomocy technicznej w ramach Programu Operacyjnego Kapitał Ludzki 2007-2013

#### I. Budżet Pomocy technicznej PO KL na lata 2007-2013

##### 1.1 Generalne zasady podziału środków

1. Budżet Pomocy technicznej PO KL (Priorytet X) na lata 2007 - 2013 przedstawia się następująco:

Łącznie	EFS	Priorytet/ogółem (EFS w %)	Środki krajowe
451 707 486 EUR	383 951 363 EUR	3,83%	67 756 123 EUR

2. Beneficjentami Pomocy technicznej PO KL są:

- Instytucja Zarządzająca Programem Operacyjnym Kapitał Ludzki usytuowana w Ministerstwie Infrastruktury i Rozwoju,
- Instytucje Pośredniczące w ramach komponentu centralnego i regionalnego,
- Instytucje Pośredniczące II stopnia (Instytucje Wdrażające),
- Beneficjenci realizujący projekty w trybie systemowym wskazani przez Instytucje Pośredniczące<sup>1</sup> (BS).

Dodatkowo, podmiotami bezpośrednio korzystającymi z Pomocy technicznej PO KL mogą być:

- Krajowy Ośrodek Europejskiego Funduszu Społecznego oraz Regionalne Ośrodki Europejskiego Funduszu Społecznego (KOEFS/ROEFS),
- Krajowa Instytucja Wspomagająca (KIW),
- Komitet i Podkomitety Monitorujące PO KL (KM, PKM) oraz Komisje Oceny Projektów (KOP)<sup>2</sup>.

3. Środki Pomocy technicznej podzielone zostały na trzy grupy instytucji:

- grupa I: Instytucje Pośredniczące i Pośredniczące II stopnia, BS w ramach komponentu regionalnego,
- grupa II: Instytucje Pośredniczące i Pośredniczące II stopnia oraz BS w ramach komponentu centralnego,
- grupa III: pozostałe instytucje, w tym: Instytucja Zarządzająca PO KL, Regionalne Ośrodki EFS, Krajowy Ośrodek EFS, Krajowa Instytucja Wspomagająca.

4. Zakup sprzętu, wyposażenia oraz nieruchomości stanowi z zasady wydatek niekwalifikowalny w ramach Europejskiego Funduszu Społecznego. Wyjątkiem od powyższej zasady jest zakwalifikowanie przedmiotowych zakupów jako *cross-financingu*, umożliwiając

<sup>1</sup> decyzja dotycząca objęcia beneficjentów systemowych pomocą techniczną leży w gestii IP (za uprzednią zgodą Instytucji Zarządzającej), jednakże koszty związane z realizacją projektów systemowych powinny być przede wszystkim ujęte jako wydatki kwalifikowalne w ramach budżetu projektu realizowanego przez beneficjenta systemowego. Przyznanie środków Pomocy technicznej beneficjentom systemowym przez Instytucję Pośredniczącą następuje w ramach przyznanej IP alokacji.

<sup>2</sup> W przypadku KOP – wyłącznie w zakresie działań szkoleniowych.

tym samym beneficjentom PO KL finansowanie w sposób komplementarny działań objętych zakresem pomocy z innego funduszu. W przypadku Europejskiego Funduszu Społecznego *cross-financing* jest działaniem umożliwiającym ograniczone finansowanie działań należących do obszaru interwencji Europejskiego Funduszu Rozwoju Regionalnego.

W ramach Pomocy technicznej PO KL wyodrębniono 10% budżetu jako wydatki w ramach *cross-financingu*. Limit 10% liczony jest od kwoty wydatków poniesionych w okresie realizacji *Umowy o dofinansowanie Rocznych Planów Działania Pomocy Technicznej PO KL*. W przypadku IZ, limit 10% liczony jest od kwoty wydatków poniesionych w okresie 2007-2015.

Działania podejmowane w ramach *cross-financing* muszą być komplementarne w stosunku do podstawowych działań podejmowanych w ramach Pomocy technicznej PO KL. *Cross-financing* ograniczony jest jedynie do działań, które są niezbędne dla pomyślnej realizacji poszczególnych Planów Działania w ramach RPD PT PO KL.

Wydatki w ramach *cross-financing* mogą być ponoszone w związku z:

- zakupem oraz leasingiem (finansowym i zwrotnym) mebli, bez względu na ich wartość,
- zakupem oraz leasingiem (finansowym i zwrotnym) sprzętu, rozumianego jako: środki trwałe, z wyłączeniem pojazdów i mebli, których wartość początkowa jest równa lub wyższa od 350 zł<sup>3</sup>,
- zakupem oraz leasingiem (finansowym lub zwrotnym) sprzętu, którego wartość początkowa jest równa lub wyższa od 350 zł i który jest przekazywany uczestnikom działań informacyjno – promocyjnych (zakup nie na potrzeby własne jednostki),
- dostosowywaniem, adaptacją budynków, pomieszczeń i miejsc pracy.

Pod pojęciem **sprzętu** nabywanego w ramach *cross-financingu* należy rozumieć środki trwałe<sup>4</sup> (z wyłączeniem pojazdów i mebli), których wartość początkowa jest wyższa od 350 zł<sup>5</sup>.

W ramach wsparcia objętego *cross-financingiem* nie jest możliwe ponoszenie wydatków związanych z budową nowych budynków oraz remontem budynków.

Działania zaliczające się do *cross-financingu* muszą być możliwe do zidentyfikowania.

---

<sup>3</sup> Kwota ta stanowi 10 % kwoty określonej w przepisach podatkowych, uprawniającej do dokonania jednorazowego odpisu amortyzacyjnego, wg stanu na dzień wejścia w życie *Zasad*, tj. w art. 22 d ust. 1 ustawy z dnia 26 lipca 1991 r. o podatku dochodowym od osób fizycznych (Dz. U. z 2010 r. Nr 51, poz. 307, z późn. zm.) oraz art. 16 d ust. 1 ustawy z dnia 15 lutego 1992 r. o podatku dochodowym od osób prawnych (Dz. U. z 2000 r. Nr 54, poz. 654, z późn. zm.). Wraz ze zmianą ww. podstawy prawnej ww. kwota automatycznie ulega zmianie.

<sup>4</sup> Zgodnie z art. 3 ust. 1 pkt 15 ustawy z dnia 29 września 1994 r. o rachunkowości, przez środki trwałe rozumie się „rzeczowe aktywa trwałe i zrównane z nimi, o przewidywanym okresie ekonomicznej użyteczności dłuższym niż rok, kompletne, zdatne do użytku i przeznaczone na potrzeby jednostki” (Dz. U. z 2009 r. Nr 152, poz. 1223, z późn. zm.). Z wyłączeniem w ramach PO KL kwalifikowalności zakupów nieruchomości i gruntów.

<sup>5</sup> Wydatek na zakup oprogramowania, bez względu na jego wartość nie stanowi wydatku w ramach *cross-financingu*, przy czym w przypadku zakupu przez beneficjenta komputera wraz z oprogramowaniem, do limitu *cross-financingu* zaliczyć można łączną wartość ww. wydatku, o ile oprogramowanie zwiększa wartość początkową środka trwałego (komputera).

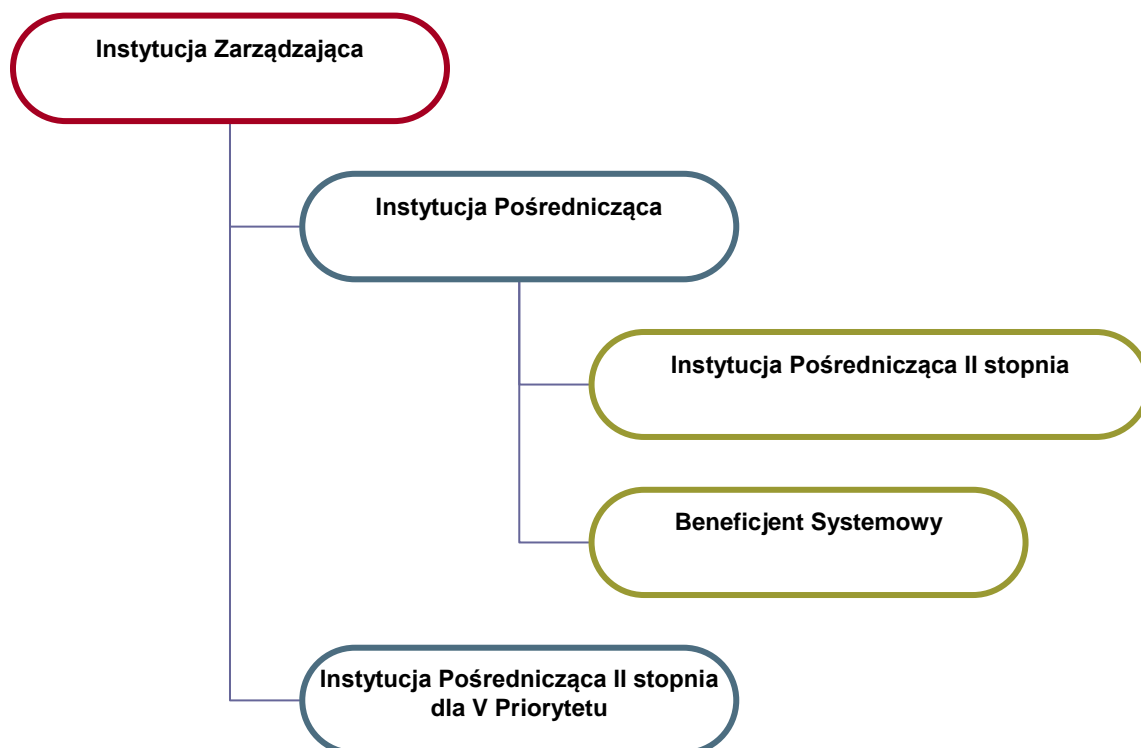
5. Podstawę dofinansowania Roczego Planu Działania Pomocy Technicznej PO KL (RPD PT PO KL) stanowi odpowiednio:

- a) decyzja podjęta przez Instytucję Zarządzającą,
- b) umowa/porozumienie o dofinansowanie zawarta między Instytucją Zarządzającą a Instytucją Pośredniczącą.

*Umowy/porozumienia o dofinansowanie Rocznych Planów Działania Pomocy Technicznej w ramach Programu Operacyjnego Kapitał Ludzki* podpisywane przez Instytucję Zarządzającą PO KL z Instytucjami Pośredniczącymi regulują szczegółowe zasady i warunki wydatkowania środków z Pomocy technicznej PO KL. Umowa/ Porozumienie o dofinansowanie RPD PT PO KL jest dokumentem wieloletnim, zawierającym na lata 2007-2010, a następnie na okres 2011-2015.

Szczegółowe zasady i warunki wydatkowania przez Instytucję Zarządzającą środków z Pomocy technicznej PO KL określa *Decyzja o dofinansowaniu Roczego Planu Działania Pomocy Technicznej Instytucji Zarządzającej PO KL*. Decyzja o dofinansowaniu wydawana jest corocznie, odrębnie dla każdego RPD PT PO KL. Roczny Plan Działania Pomocy Technicznej PO KL stanowi załącznik do wydawanej decyzji.

7. Schemat podziału środków w ramach Pomocy technicznej PO KL



## **II. Przygotowanie i zatwierdzanie Roczego Planu Działania (schemat działania)**

1. Wdrażanie Pomocy technicznej PO KL na lata 2007-2013 następuje poprzez realizację Rocznych Planów Działania Pomocy Technicznej PO KL.
2. Roczny Plan Działania PT PO KL jest dokumentem Instytucji Pośredniczącej i obejmuje działania planowane do realizacji przez IP i podległe jej Instytucje Pośredniczące II, ROEFS i/lub Beneficjentów Systemowych. Instytucja Pośrednicząca decyduje o podziale środków i zadań pomiędzy siebie i podległe jej IP II, BS oraz ROEFS w zakresie Pomocy technicznej PO KL. Instytucja Zarządzająca przygotowuje, a następnie realizuje Roczny Plan Działania Pomocy Technicznej dla Instytucji Zarządzającej.
3. Roczny Plan Działania Pomocy Technicznej składa się z następujących elementów, przygotowywanych łącznie dla Instytucji Pośredniczących, Instytucji Pośredniczących II i beneficjentów systemowych w ramach danego województwa/priorytetu w komponencie centralnym:
  - Plan Kontroli,
  - Plan Szkoleń,
  - Plan Kosztów Instytucji,
  - Plan Działań Ewaluacyjnych,
  - Plan Działań Informacyjno-Promocyjnych
  - Plan Kosztów Wdrażania.

IP we współpracy z IP II i BS przygotowuje Roczny Plan Działania, przekazywany dalej do IZ PO KL w terminie wskazanym w „Zasadach realizacji Pomocy technicznej PO KL”. Instytucja Zarządzająca dokonuje weryfikacji Roczego Planu Działania i w przypadku stwierdzenia jego poprawności zatwierdza dokument w terminie wskazanym w „Zasadach realizacji Pomocy technicznej PO KL”. Weryfikacja Rocznych Planów Działania PT PO KL dokonywana jest zgodnie z *Kryteriami oceny formalnej i merytorycznej Rocznych Planów Działania PT PO KL*. Kryteria oceny RPD PT PO KL podlegają zatwierdzeniu przez Komitet Monitorujący PO KL.

W przypadku stwierdzenia przez Instytucję Zarządzającą błędów lub konieczności uzupełnienia brakujących informacji w przekazanym Rocznym Planie Działania, Instytucja Pośrednicząca zobowiązana jest do dokonania przedmiotowych zmian i uzupełnień w terminie wskazanym przez Instytucję Zarządzającą.

### III. Procedura dokonywania zmian w Rocznym Planie Działania

1. Dopuszczalne jest dokonywanie przez Instytucję Pośredniczącą:
  - przesunięć środków pomiędzy poszczególnymi planami działań i poszczególnymi instytucjami w Rocznym Planie Działania PT PO KL mniejszych lub równych 10% wartości środków dla danego planu działania w ramach jednej instytucji,
  - dokonania przesunięć środków pomiędzy poszczególnymi kategoriami wydatków w ramach jednego planu działania,
  - usunięcia/dodania nowej kategorii wydatków,  
z zastrzeżeniem pkt 6.
2. Przesunięcia, o których mowa w punkcie 1, traktowane są jako odstępstwa od założeń określonych w zatwierdzonym RPD PT PO KL i nie wymagają modyfikacji i występowania przez IP o ponowne zatwierdzenie Roczno-go Planu Działania PT PO KL.
3. Instytucje Pośredniczące monitorują, czy dokonywane przesunięcia mieszczą się w granicach dopuszczalnych odstępstw od założeń określonych w zatwierdzonym RPD PT PO KL.
4. Wszelkie pozostałe odstępstwa, inne niż wymienione w pkt. 1, traktowane są jako zmiany w RPD PT PO KL i wymagają zgłoszenia do Instytucji Zarządzającej PO KL oraz uzyskania pisemnej zgody IZ.
5. Uzyskanie zgody na zmianę Roczno-go Planu Działania PT PO KL wymagane jest w sytuacji:
  - konieczności dokonania przesunięć środków pomiędzy poszczególnymi planami działań w Rocznym Planie Działania PT PO KL powyżej 10% wartości środków dla danego planu działania. Wartość 10%, do której można dokonywać przesunięć środków pomiędzy poszczególnymi planami działań, odnosi się zarówno do planu, z którego środki są przesuwane, jak i do planu, którego wartość jest zwiększana;
  - konieczności zwiększenia/zmniejszenia przez instytucję środków przyznanych w ramach RPD PT PO KL,
  - konieczności zwiększenia lub zmniejszenia środków przyznanych łącznie na wszystkie wydatki zaplanowane w Rocznym Planie Kosztów Instytucji, w części A Koszty Osobowe,
  - konieczności zwiększenia zatwierdzonej w RPD PT PO KL kwoty wydatków na *cross-financing*.

6. Instytucja Pośrednicząca może występować do IZ PO KL o zgodę na dokonanie zmian w Rocznym Planie Działania PT PO KL nie częściej niż 2 razy do roku, za wyjątkiem zmian zainicjowanych przez IZ.
7. Poniesienie wydatków przed uzyskaniem zgody IZ PO KL, dokonywane jest na własne ryzyko IP, która ponosi odpowiedzialność za ich prawidłowość i kwalifikowalność.
8. Weryfikacja prawidłowości wprowadzonych zmian, tj. czy nie zostały naruszone warunki ich dokonywania, następować będzie w trakcie weryfikacji zmienionych RPD PT, weryfikacji wniosków o płatność oraz w ramach przeprowadzanych kontroli na miejscu i audytu zewnętrznego lub wewnętrznego.

#### **IV. Monitoring i kontrola**

1. Instytucje uczestniczące we wdrażaniu Pomocy technicznej PO KL zobowiązane są do sprawozdawania na temat postępów w realizacji Priorytetu X. Sprawozdanie z postępów w realizacji Pomocy technicznej PO KL odbywa się zgodnie z terminami wskazanymi w *Zasadach realizacji Pomocy technicznej PO KL*, które stanowią jedną z części *Systemu realizacji PO KL*.

2. Kontrola na miejscu prawidłowości realizacji zadań w ramach Rocznych Planów Działania Pomocy Technicznej PO KL przeprowadzana jest przez:

- a) Instytucję Zarządzającą w Instytucjach Pośredniczących oraz w komórce IZ odpowiedzialnej za realizację Roczego Planu Działania PT PO KL z uwzględnieniem wyodrębnienia organizacyjnego IZ,
- b) Instytucję Zarządzającą w Instytucjach Pośredniczących II stopnia w ramach Priorytetu V PO KL,
- c) Instytucje Pośredniczące w Instytucjach Pośredniczących II stopnia, ROEFS i u Beneficjentów Systemowych korzystających ze środków Pomocy technicznej.

Powyższe kontrole obejmują kontrole dokumentacji dostępnej w siedzibie jednostki kontrolującej oraz kontrole na miejscu.

3. Instytucja Zarządzająca oraz Instytucje Pośredniczące (Instytucje Pośredniczące II stopnia w ramach Priorytetu V) mają obowiązek przeprowadzenia audytu zewnętrznego realizowanego Roczego Planu Działania Pomocy technicznej w zakresie swojej instytucji oraz instytucji podległych (IP II oraz beneficjentów systemowych).<sup>6</sup> Instytucja Pośrednicząca

---

<sup>6</sup> Odnosnie konieczności obejmowania audytem zewnętrznym działań realizowanych przez Regionalne Ośrodki EFS, należy to do indywidualnej decyzji każdej z Instytucji Pośredniczących, której podlegają ROEFS i która ocenia – m.in. na podstawie wyników kontroli IP w ROEFS – czy dodatkowe działanie kontrolne w postaci audytu zewnętrznego jest w jej opinii niezbędne.

może zdecydować o zastąpieniu audytu zewnętrznego RPD PT PO KL audytem wewnętrznym.

Uszczegółowienie zapisów zawartych w *Wytycznych dotyczących korzystania z pomocy technicznej* w odniesieniu do Pomocy technicznej PO KL znajduje się w dokumencie *Zasady realizacji Pomocy technicznej Programu Operacyjnego Kapitał Ludzki*.