



Fundusze
Europejskie
Infrastruktura i Środowisko



Doradztwo
energetyczne



Narodowy Fundusz
Ochrony Środowiska
i Gospodarki Wodnej

Unia Europejska
Fundusz Spójności



KARTA INFORMACYJNA DLA ZAŁĄCZNIKA DO UMOWY O PARTNERSTWIE

na rzecz realizacji Projektu

**pn. „Ogólnopolski system wsparcia doradczego dla sektora publicznego, mieszkaniowego
oraz przedsiębiorstw w zakresie efektywności energetycznej oraz OZE”
w ramach poddziałania 1.3.3**

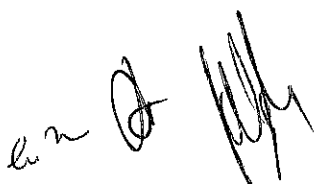
Programu Operacyjnego Infrastruktura i Środowisko 2014 – 2020

NAZWA ZAŁĄCZNIKA

Zakresy zadań i formy udziału Partnerów w realizacji Projektu

ZAŁĄCZNIK NR 4

**Zakresy zadań i formy udziału Partnerów w realizacji
projektu pn. „Ogólnopolski system wsparcia doradczego dla sektora publicznego,
mieszkaniowego oraz przedsiębiorstw w zakresie efektywności energetycznej oraz OZE”
(wersja 1.0)**



Wm D. [Signature]

Spis treści

1. OPIS PROJEKTU
 - 1) Informacje ogólne
 - 2) Struktura instytucjonalna
 - 3) Koszt całkowity i koszty kwalifikowane
 - 4) Źródła współfinansowania
2. INSTYTUCJE ODPOWIEDZIALNE ZA REALIZACJĘ PROJEKTU ORAZ POTENCJAŁ WYKORZYSTYWANY NA RZECZ JEGO WDROŻENIA
 - 1) Potencjał techniczny
 - 2) Potencjał prawny
 - 3) Potencjał finansowy
 - 4) Potencjał administracyjny
3. OPIS CELÓW ORAZ DZIAŁAŃ REALIZOWANYCH W PROJEKCIE
 - 1) Główne cele Projektu.
 - 2) Szczegółowy zakres działań realizowanych w Projekcie
 - 3) Wskaźniki produktu i rezultatu bezpośredniego służące do monitorowania postępów w realizacji Projektu
4. ZADANIA MERYTORYCZNE ORAZ UDZIAŁ PARTNERÓW W REALIZACJI PROJEKTU
 - 1) Szczegółowe zadania realizowane przez Partnerów .
 - 2) Sposób zarządzania projektem jako całością oraz w ramach realizacji poszczególnych działań.
 - 3) Opis działań związanych przygotowaniem i oceną PGN.
 - 4) Zakres usług doradczych związanych z przygotowaniem inwestycji do dofinansowania
 - 5) Monitorowanie pracy Doradców Energetycznych
 - 6) Przekazywanie danych o PGN do Partnera Wiodącego.
5. HARMONOGRAM REALIZACJI PROJEKTU
 - 1) Harmonogram realizacji poszczególnych działań przewidzianych w projekcie
 - 2) Przewidywany plan zamówień publicznych.
6. DZIAŁANIA INFORMACYJNO – PROMOCYJNE
 - 1) Informacje ogólne
 - 2) Wskaźniki produktu działań informacyjno-promocyjnych
7. SYSTEM INFORMATYCZNY
 - 1) Założenia ogólne funkcjonowania systemu informatycznego tworzonego na potrzeby Projektu Doradztwa Energetycznego.
 - 2) Część 1) systemu dostępna dla wszystkich użytkowników Internetu.

Spis Tabel:

Tabela 1. Całkowite koszty kwalifikowalne Projektu

Tabela 2. Źródła współfinansowania kosztów całkowitych Projektu

Tabela 3. Wskaźniki produktu i rezultatu bezpośredniego dla Projektu

Tabela 4. Tabela najważniejszych zamówień związanych z przygotowaniem warunków organizacyjnych Projektu

Tabela 5. Wskaźniki produktu dla działań informacyjno-promocyjnych w ramach Projektu

Załączniki:

Załącznik nr 4.1 – Opis procesu oceny PGN konkursowych.

Załącznik nr 4.1.1 – Schemat obiegu dokumentów podczas oceny PGN konkursowych

Załącznik nr 4.1.2 – Lista sprawdzająca do oceny PGN konkursowych – wzór.

Załącznik nr 4.1.3 – Pismo potwierdzające rozliczenie wniosku o płatność w ramach konkursu 2/POLIŚ/9.3/2013 wraz z potwierdzeniem pozytywnej weryfikacji PGN – wzór.

Załącznik nr 4.2 – Opis procesu oceny PGN pozakonkursowych.

Załącznik nr 4.2.1 – Schemat obiegu dokumentów podczas oceny PGN pozakonkursowych.

Załącznik nr 4.2.2 – Lista sprawdzająca stanowiąca narzędzie pomocnicze do oceny PGN pozakonkursowych – wzór.

Załącznik nr 4.2.3.1 – Wzór pisma – zaświadczenia potwierdzającego pozytywną weryfikację PGN pozakonkursowego.

Załącznik nr 4.2.3.2 – Pismo potwierdzające brak możliwości pozytywnej weryfikacji PGN pozakonkursowego – wzór.

Załącznik nr 4.2.3.3 – Pismo potwierdzające brak możliwości pozytywnej weryfikacji PGN pozakonkursowego – wzór.

Załącznik nr 4.3 – Wzór raportu Doradcy Energetycznego.

Załącznik nr 4.4 – Zestawienie docelowych wskaźników realizacji projektu dla regionów.

Załącznik nr 4.5 – Schemat funkcjonowania systemu informatycznego.

1. OPIS PROJEKTU

1) Informacje ogólne

Projekt pn. „Ogólnopolski system wsparcia doradczego dla sektora publicznego, mieszkaniowego oraz przedsiębiorstw w zakresie efektywności energetycznej oraz OZE” zwany dalej Projektem Doradztwa Energetycznego (PDE) jest wdrażany w Polsce po raz pierwszy. Ma charakter nieinwestycyjny, nowatorski i unikatowy w skali Europy z uwagi na zasięg ogólnokrajowy. Projekt Doradztwa Energetycznego realizowany jest w ramach Programu Operacyjnego Infrastruktura i Środowisko na lata 2014-2020 (POLiŚ 2014-2020), priorytet inwestycyjny 4.iii., Priorytet I *Zmniejszenie emisyjności gospodarki* działanie 1.3. *Wspieranie efektywności energetycznej w budynkach*; poddziałanie 1.3.3. Zakres zadań przewidzianych do realizacji PDE obejmuje pełen katalog zadań przewidzianych w poddziałaniu 1.3.3 i obejmuje m.in:

- przygotowanie i przeprowadzenie szkoleń oraz działań informacyjno-edukacyjnych w zakresie efektywności energetycznej, OZE i rozwoju gospodarki niskoemisyjnej dla sektora publicznego, mieszkaniowego, przedsiębiorców oraz społeczeństwa;
- szkolenia dla doradców energetycznych przygotowujących ich do prowadzenia usług doradczych,
- usługi doradcze związane z przygotowaniem, weryfikacją i wdrożeniem planów gospodarki niskoemisyjnej (PGN/SEAP) oraz informowanie społeczeństwa w zakresie efektywności energetycznej, OZE oraz gospodarki niskoemisyjnej;
- monitorowanie wdrażania planów gospodarki niskoemisyjnej (PGN/SEAP);
- usługi doradcze związane z przygotowaniem i wdrożeniem inwestycji w zakresie efektywności energetycznej i OZE m.in. z uwzględnieniem wykorzystania instrumentów finansowych;
- promowanie gospodarki niskoemisyjnej;
- budowanie platformy wymiany doświadczeń i bazy wiedzy (best practices), baza dobrych praktyk i baza PGN.

Projekt stanowi systemowe rozwiązanie służące wspomaganiu realizacji szczegółowych celów I osi priorytetowej POLiŚ *Zmniejszenie emisyjności gospodarki*, poprzez wsparcie doradcze w szczególności w odniesieniu do zadań inwestycyjnych przewidzianych do dofinansowania w następujących działaniach/poddziałaniach:

- 1.1.1 Wspieranie inwestycji dotyczących wytwarzania energii z odnawialnych źródeł wraz z podłączeniem tych źródeł do sieci dystrybucyjnej/przesyłowej;
- 1.2 Promowanie efektywności energetycznej i korzystania z odnawialnych źródeł energii w przedsiębiorstwach;
- 1.3.1 Wspieranie efektywności energetycznej w budynkach użyteczności publicznej;
- 1.3.2 Wspieranie efektywności energetycznej w sektorze mieszkaniowym;
- 1.5 Efektywna dystrybucja ciepła i chłodu.

Projekt polega na budowie ogólnokrajowej sieci doradców, składającej się z zespołów doradców świadczących usługi w poszczególnych województwach. Działania doradcze skierowane będą do instytucji publicznych, przedsiębiorców, wspólnot i spółdzielni mieszkaniowych oraz osób fizycznych. Przewiduje się różne formy świadczenia usług doradczych celem zwiększania świadomości społeczeństwa we wskazanych obszarach, w szczególności podmiotów, którym dedykowane jest wsparcie w ramach POLiŚ i RPO w latach 2014-2020. Projekt przyczyni się w przyszłości do utworzenia

sieci Doradców Energetycznych w gminach na terenie całego kraju tzw. energetyków gminnych (poprzez zachęcanie gmin do tworzenia takich stanowisk).

Realizacja Projektu Doradztwa Energetycznego będzie służyła:

- zwiększeniu świadomości społeczeństwa w obszarze efektywności energetycznej i OZE poprzez umożliwienie wymiany informacji na poziomie lokalnym i regionalnym oraz dobrych praktyk w zakresie wdrażania dyrektywy 2010/31/UE, 2012/27/UE i 2009/28/WE a także dyrektywy 2008/50/WE;
- wsparciu na poziomie lokalnym przygotowywania dobrej jakości Planów gospodarki niskoemisyjnej i wynikających z nich projektów dot. efektywności energetycznej i OZE;
- stworzeniu zachęty dla jednostek samorządu terytorialnego do tworzenia stanowisk doradców energetycznych propagujących efektywność energetyczną i OZE;
- stworzeniu systemu działań informacyjnych i szkoleń służących podnoszeniu kwalifikacji energetyków gminnych.

Jednym z głównych zadań Projektu Doradztwa Energetycznego będzie bieżące identyfikowanie lokalnych barier przy tworzeniu i wdrażaniu przez gminy planów gospodarki niskoemisyjnej (PGN) oraz pomoc władzom lokalnym przy ich likwidowaniu lub ograniczeniu.

NFOŚiGW, jako Beneficjent działania 1.3.3, przygotowywał się do roli Partnera Wiodącego projektu od początku roku 2014. Dla realizacji Projektu Doradztwa Energetycznego przyjęto formułę projektu partnerskiego, co umożliwiło włączenie do współpracy Partnerów w regionach, głównie wojewódzkie fundusze ochrony środowiska i gospodarki wodnej (WFOŚiGW) oraz Województwo Lubelskie.

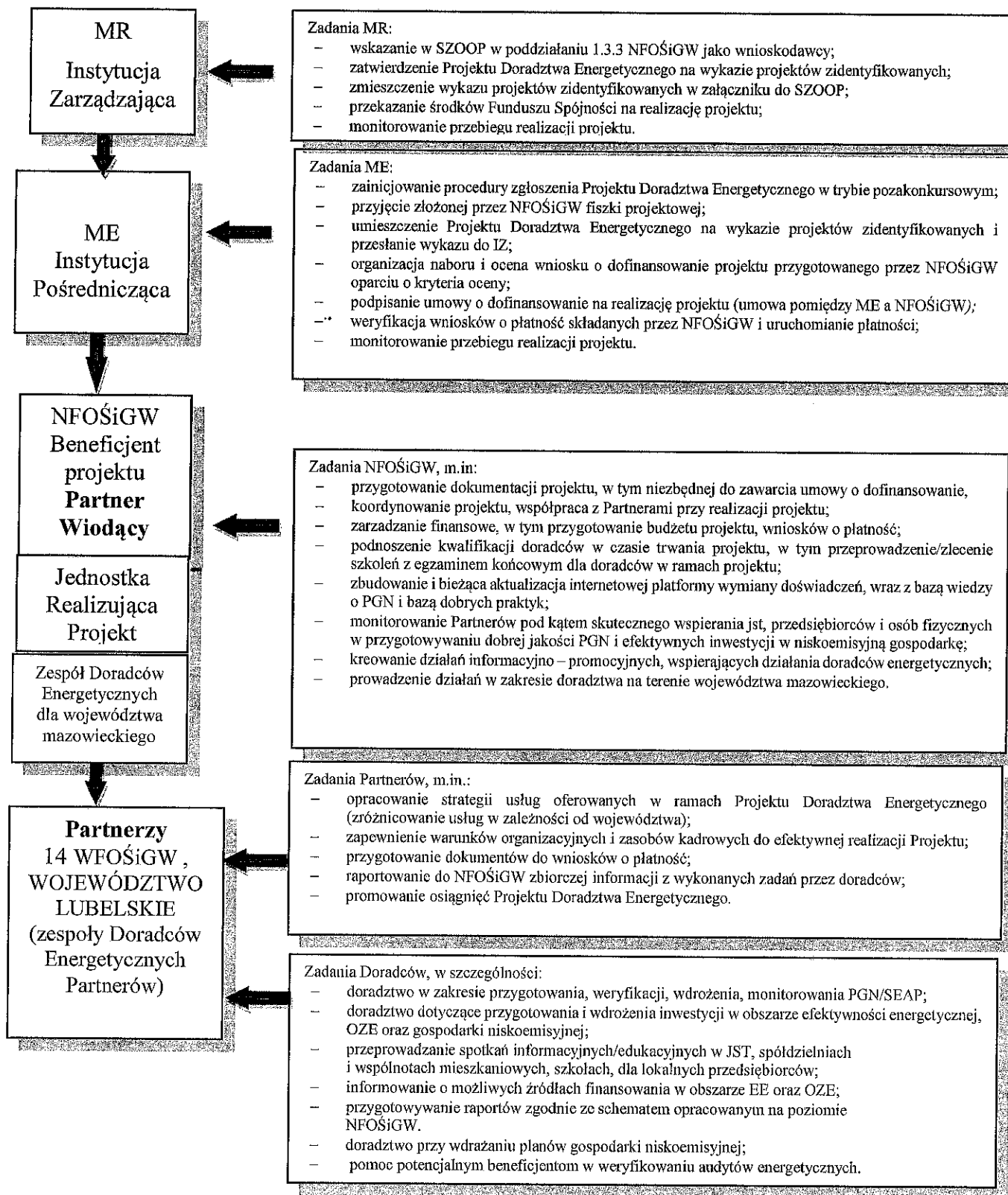
Na potrzeby realizacji PDE, dążąc do zapewnienia jak najwyższej jakości świadczonych usług, NFOŚiGW przeprowadził w 2015 r. trzy etapy wysokospecjalistycznych szkoleń dla potencjalnych Doradców. W marcu 2015 r. zakończył się egzaminem pierwszy cykl szkoleń (szkolenia wstępne) podnoszących kompetencje przyszłych Doradców. Kolejny cykl szkoleń (specjalistycznych - teoretycznych i praktycznych) zorganizowany przez NFOŚiGW obejmował następujące obszary merytoryczne: wytwarzanie i przesył energii; rozdział i ograniczenie strat energii (energia elektryczna i ciepła); systemy inteligentnego zarządzania energią; odnawialne źródła energii i poligeneracja; efektywność energetyczna w przemyśle; efektywność energetyczna w budownictwie oraz oświetlenie uliczne; transport niskoemisyjny, sporządzanie PGN oraz uwarunkowania prawne. Ten etap szkoleń został zakończony egzaminem. Uczestnicy, którzy uzyskali wynik pozytywny otrzymali certyfikat potwierdzający spełnienie wymagań do pełnienia usług doradczych (98 osób z całego kraju). Do końca października 2015 r. zakończono szkolenia z zakresu prezentacji, wystąpień publicznych oraz treningu osobistego.

Działania PDE już w 2015 r. spotkały się z dużym zainteresowaniem Marszałków Województw i gmin na terenie całego kraju. Doradcy informując o zakresie usług systemu doradztwa nawiązali kontakt z ok. 1400 gminami; udzielane są konsultacje, realizowane są szkolenia. Doradcy aktywnie uczestniczą w spotkaniach i konferencjach. W trakcie tych spotkań m.in. zgłaszane jest zapotrzebowanie na przeszkolenie energetyków gminnych, wskazywana jest potrzeba weryfikacji audytów energetycznych oraz objęcia wsparciem doradczym również inwestycji, o których dofinansowanie ze środków UE będą ubiegać się wnioskodawcy. Doradcy na bieżąco diagnozują zapotrzebowanie na usługi doradcze dla odbiorców końcowych i podejmują stosowne działania. Szacuje się, że korzystając z usług Doradców ok. 1200 kolejnych gmin przystąpi lub deklaruje przystąpienie do opracowania PGN. Usługa doradcza jest niezbędna z uwagi na niską jakość opracowywanych dokumentów. Dobrze sporządzony PGN to specjalistyczne planowanie energetyczne w gminach i stworzenie możliwości do osiągnięcia poprzez lokalne działania celu strategicznego Polski związanego z realizacją pakietu klimatyczno-energetycznego.

2) Struktura instytucjonalna

Struktura instytucjonalna realizacji Projektu oraz zadania realizowane przez poszczególne instytucje.

Schemat struktury instytucjonalnej realizacji Projektu



3) Koszt całkowity i koszty kwalifikowane

Całkowity koszt Projektu Doradztwa Energetycznego został wyznaczony budżetem przewidzianym w alokacji wskazanej w SZOOP, tj. w wysokości 30 000 000 mln euro, po jej przeliczeniu oszacowano na kwotę 128 974 901,28 PLN. Wszystkie koszty przewidziane w projekcie stanowią koszty kwalifikowane i będą ponoszone w okresie kwalifikowalności wydatków w ramach POIiŚ 2014-2020, tj. w latach 2015-2023.

Budżet projektu w podziale na NFOŚiGW i Partnerów przedstawia się następująco:

Partner Wiodący	20 886 298,24 PLN,
Partner Wiodący – na rzecz woj. Mazowieckiego	11 685 778,58 PLN,
15 Partnerów	96 402 824,46 PLN,
Razem	128 974 901,28 PLN.

Poniżej, w Tabeli 1 przedstawiono koszty całkowite i kwalifikowane w układzie rodzajowym (zgodnie z kategoriami określonymi w formularzu Wniosku o dofinansowanie):

Tabela 1. Całkowite koszty kwalifikowalne Projektu

Lp.	PLN	CAŁKOWITE KOSZTY PROJEKTU (A)	KOSZTY NIEKWALIF IKOWALNE (PATRZ PKT 1 POWYŻEJ (B)	KOSZTY KWALIFIKOWALNE (C)=(A)-(B)	ODSETEK CAŁKOWITYCH KOSZTÓW KWALIFIKOWA LNYCH (D)=(C)/(A)x 100%
1	Wynagrodzenia za opracowanie planów i projektów	0	0	0	nd
2	Zakup gruntów	0	0	0	nd
3	Roboty budowlane/ (Inne*)	116 192 211,08	0,00	116 192 211,08	100%
4	Urządzenia techniczne i maszyny lub sprzęt	2 704 065,04	0,00	2 704 065,04	100%
5	Nieprzewidzian e wydatki	0	0	0	nd
6	Dostosowanie cen (w stosownych przypadkach)	0	0	0	nd
7	Informacja i promocja	3 447 209,63	0,00	3 447 209,63	100%
8	Nadzór budowlany	0	0	0	nd
9	Pomoc techniczna	3 748 816,23	0,00	3 748 816,23	100%

10	Suma częstkowa	126 092 301,98	0,00	126 092 301,98	100%
11	(VAT)	2 882 599,30	0,00	2 882 599,30	100%
12	SUMA	128 974 901,28	0,00	128 974 901,28	100%

* z uwagi na nieinwestycyjny charakter PDE, większość kosztów zaplanowano w poz. Inne, jako jedynej z wzoru tabeli (zaczepniętego z wniosku o dofinansowanie) możliwej do zastosowania w PDE.

Poszczególne pozycje planu finansowego Projektu opiewającego na kwotę **128.974.901,28 PLN brutto**, przypisano do następujących kategorii¹:

I. Roboty budowlane / Inne (117.416.344,16 PLN) to wydatki bezpośrednie projektu obejmujące:

1. Koszty zaangażowania personelu - koszty osobowe - **(94.234.751,84 PLN)** – Koszty osobowe są główną pozycją budżetu, obejmującą koszty poszczególnych pracodawców (Partnerów), uregulowane w danej Instytucji i dopuszczalne w świetle „Wytocznych w zakresie kwalifikowalności wydatków w ramach Programu Operacyjnego Infrastruktura i Środowisko 2014-2020”. Składniki wynagrodzenia obejmują m.in. wynagrodzenie brutto, składki pracodawcy na ubezpieczenia społeczne, zdrowotne, składki na Fundusz Pracy, Fundusz Gwarantowanych Świadczeń Pracowniczych oraz wydatki ponoszone na Pracowniczy Program Emerytalny zgodnie z ustawą z dnia 20 kwietnia 2004 r. o pracowniczych programach emerytalnych (Dz. U. z 2014 r, poz. 710), dodatkowe wynagrodzenie roczne personelu projektu, a także nagrody i premie.

Koszty osobowe obejmują:

- koszty osobowe 76 Doradców (68 osób u Partnerów oraz 8 osób w zespole woj. mazowieckiego u Beneficjenta), bezpośrednio zaangażowanych w działania związane z przedmiotem projektu na poziomie regionalnym - 86.065.339,68 PLN,
- koszty osobowe pracowników merytorycznych u Beneficjenta (pracownicy Jednostki Realizującej Projekt Doradztwa, zatrudnieni na 7 etatach) - 8.169.412,16 PLN. Koszty te dotyczą pracowników, odpowiedzialnych za merytoryczną realizację projektu na poziomie krajowym (koszty bezpośrednio związane z przedmiotem projektu), w tym m.in. w zakresie:
 - doradztwa dla Partnerów (współpraca z poszczególnymi Doradcami Partnerów w regionach poprzez konsultacje, spotkania, szkolenia, porady, weryfikacja dokumentów) w zakresie planowania gospodarki niskoemisyjnej i przygotowywania procesów inwestycyjnych dot. EE i OZE),
 - działań edukacyjnych i informacyjno-promocyjnych (przygotowywanie szkoleń, przygotowanie i prowadzenie szerokich działań informacyjno-promocyjnych, np. strona internetowa, materiały informacyjno-promocyjne, spotkania, konferencje, współpraca z mediami itp.),
 - działań związanych z podnoszeniem kompetencji Doradców,
 - działań w obszarze przygotowania i obsługi systemu bazodanowego obejmującego m.in. bazę danych o PGN, bazę dobrych praktyk, moduł dot. wskaźników), dla e-usług doradczych dla końcowych odbiorców Projektu.

¹ Mając na względzie zapewnienie porównywalności poszczególnych pozycji budżetowych z „Planu Finansowego Projektu” w stosunku do kategorii wskazanych w tabeli budżetowej we Wniosku o dofinansowania (pkt. C) poniżej wskazano wartości brutto poszczególnych pozycji budżetowych. Podany w pkt. 11 VAT ma charakter szacunkowy i jego wysokość może się zmienić w zależności od szczegółowych rodzajów zakupów w poszczególnych pozycjach.

2. Koszty materiałów biurowych, eksploatacyjnych i usług telekomunikacyjnych (koszty administracyjne dotyczące bieżącej pracy Doradców i pracowników merytorycznych JRP) (**1.696.000 PLN**) – koszty obejmujące artykuły biurowe, materiały eksploatacyjne do urządzeń biurowych, usług telekomunikacyjnych (w tym Internet) związane bezpośrednio z realizacją przedmiotu Projektu.
3. Koszty wynajmu niezbędnej powierzchni biurowej dla Doradców i pracowników merytorycznych JRP wraz z opłatami za media (koszty administracyjne) (**2.467.200 PLN**).
4. Szkolenia energetyków gminnych (**3.782.000 PLN**) - obejmujące przygotowanie, organizację i przeprowadzenie szkoleń dla kandydatów na energetyków gminnych, jako element systemu rozwoju gospodarki niskoemisyjnej i lokalnego świadczenia usług doradczych. Koszty dotyczą wynajmu pomieszczeń i ich wyposażenia, przygotowania materiałów szkoleniowych oraz niezbędnego zakwaterowania i cateringu. Ta kategoria kosztów wykracza poza kategorie opisane w Wytycznych, ale jest niezbędna dla realizacji Projektu.
5. Podróże służbowe pracowników bezpośrednio związanych z realizacją przedmiotu Projektu (**10.930.392,32 PLN**), w tym koszty delegacji (krajowych i zagranicznych) związanych z usługami doradczymi, wymianą doświadczeń i pozyskiwaniem najnowszej wiedzy z zakresu przedmiotu projektu. Koszty podróży służbowych będą rozliczane na podstawie dokumentów księgowych, zgodnie z zapisami rozporządzenia Ministra Pracy i Polityki Społecznej oraz zasadami i instrukcjami rozliczania podróży służbowych obowiązujących u Partnerów Projektu.
6. Spotkania robocze (**425.000 PLN**) – koszty cyklicznych spotkań roboczych z Doradcami, dotyczące bieżących aspektów realizacji działań projektowych i wymiany doświadczeń między Partnerami projektu.
7. Podnoszenie kompetencji (**3.071.000 PLN**) – W ramach podnoszenia kwalifikacji zawodowych Doradców, mając na uwadze jakość usług oraz możliwą potrzebę uzupełnień zasobów kadrowych, ponoszone będą koszty organizacji, świadczenia usług szkoleniowych, dojazdu, udziału i pobytu Doradców na szkoleniach, kursach, studiach, warsztatach, seminariach, konferencjach itp.
8. Opłaty za ekspertyzy (usługi obce) (**410.000 PLN**) – to koszty ew. badań, ekspertyz, porad, w tym także w kwestiach spornych.
9. Opłaty za utrzymanie systemu informatycznego (**400.000 PLN**) to koszty utrzymania platformy wymiany doświadczeń i bazy wiedzy (obejmującej m.in. bazę danych o PGN, bazę dobrych praktyk, moduł dot. wskaźników).

II. Urządzenia techniczne i maszyny lub sprzęt (3.326.000 PLN) – w ramach tej kategorii zostaną sfinansowane:

1. Platforma i system IT Projektu (**1.600.000 PLN**) – kosztem inwestycyjnym Projektu jest budowa platformy wymiany doświadczeń i bazy wiedzy (obejmującej m.in. bazę danych o PGN, bazę dobrych praktyk, moduł dot. wskaźników). W pozycji tej rozliczane będą m.in. koszty systemu bazodanowego, operacyjnego i portalowego z przestrzenią dyskową; koszty przygotowania platformy wymiany doświadczeń, e-usług doradczych dla końcowych odbiorców Projektu oraz systemu rozliczania efektów.
2. Koszty administracyjne związane z wyposażeniem stanowisk pracy – koszty zakupu laptopów wraz z oprogramowaniem (**1.245.000 PLN**) to koszty zakupu laptopów wraz z oprogramowaniem dla pracowników zaangażowanych bezpośrednio w realizację przedmiotu projektu
3. Koszty administracyjne związane z wyposażeniem stanowisk pracy – koszty zakupu mebli biurowych (**166.000 PLN**) dla pracowników zaangażowanych bezpośrednio w realizację przedmiotu projektu
4. Koszty administracyjne związane z wyposażaniem stanowisk pracy – koszty urządzeń biurowych (**315.000 PLN**), tj. drukarek, projektorów, ekranów na statywach, niezbędnych do realizacji zadań merytorycznych

III. Informacja i promocja (4.240.067,84 PLN) – koszty przygotowania i realizacji działań informacyjno-promocyjnych projektu, opisanych m.in. w rozdziale IX „Programu...”, w tym m.in. koszty działań prowadzonych za pośrednictwem internetu, koszty organizacji ogólnopolskich i lokalnych konferencji tematycznych i branżowych, udziału w targach, przygotowania i dystrybucji materiałów informacyjnych i promocyjnych (drukowanych i elektronicznych) oraz koszty badań skuteczności działań informacyjno-promocyjnych.

IV. Pomoc techniczna (3.992.489,28 PLN) – w tej pozycji ujęte są koszty zarządzania projektem, określone na podstawie rzeczywistych wydatków związanych z zarządzaniem i rozliczane jako koszty pośrednie projektu. W szczególności do kategorii tej należą następujące pozycje z budżetu:

1. Koszty zaangażowania personelu (koszty osobowe) dla 4 pracowników NFOŚiGW (3 etaty), których zaangażowanie w zarządzanie Projektem będzie wynosić od 50% do 100% ogólnego zaangażowania w Projekt (m.in. działania w zakresie ogólnego nadzoru i koordynacji działań w ramach projektu, planowanie finansowe, przygotowywanie wniosków o płatność i prowadzenie wymaganej sprawozdawczości, monitorowanie działań projektowych, prowadzenie sekretariatu itp.) – **3.501.176,64 PLN**
2. Koszty wyposażenia stanowisk pracy w sprzęt komputerowy (laptopy wraz z oprogramowaniem) - koszty amortyzacji środków trwałych i wartości niematerialnych i prawnych – **45.000 PLN**
3. Koszty administracyjne, związane z bieżącą pracą personelu (niezbędne artykuły biurowe, materiały eksploatacyjne, koszty usług telekomunikacyjnych) – **62.400 PLN**
4. Koszty niezbędnych szkoleń – **48.600 PLN**
5. Koszty delegacji służbowych, w tym zwłaszcza związanych z monitorowaniem i kontrolą działań projektowych. **335.312,64 PLN**

W planie finansowym Projektu zakłada, że koszty bezpośrednie i pośrednie są określane poprzez ich związek celowościowy z działaniami zaplanowanymi w projekcie. Oznacza to, że wszystkie koszty niezbędne do realizacji Projektu, bezpośrednio związane z jego przedmiotem, dotyczące wykonywania działań merytorycznych przez pracowników Partnerów i NFOŚiGW, będą rozliczane w ramach kosztów bezpośrednich. Z kolei, w kosztach pośrednich będą rozliczane koszty niezbędne do realizacji projektu, ale nie bezpośrednio związane z jego przedmiotem (jak wskazano wyżej – działania dot. zarządzania projektem, planowania i przepływów finansowych, sprawozdawczości, przepływu informacji, wykonywane przez pracowników NFOŚiGW – Jednostki Realizującej Projekt Doradztwa).

Dopuszczalne jest jednocześnie zaangażowanie pracownika w wykonywanie zadań bezpośrednio związanych z przedmiotem Projektu i w zarządzanie Projektem oraz rozliczanie kosztów związanych z wykonywaniem przez niego obowiązków do kosztów bezpośrednich i pośrednich, w stosunku do proporcji w jakiej jest on zaangażowany w wykonywanie tych zadań. Proporcja zaangażowania etatowego może się zmieniać w kolejnych okresach realizacji projektu, biorąc pod uwagę bieżące potrzeby projektowe. Możliwe są przesunięcia pomiędzy poszczególnymi kategoriami wydatków, które nie są limitowane.

Należy także podkreślić, że punktem wyjścia dla oszacowania budżetu Projektu było określenie kosztów jednostkowych w poszczególnych pozycjach budżetu, przypadających na jednego doradcę/pracownika merytorycznego – dotyczy to zarówno sfery wynagrodzeń, jak i poszczególnych kategorii kosztów administracyjnych (materiały biurowe, eksploatacyjne, usługi telekomunikacyjne, laptopy wraz z oprogramowaniem, meble); podróży służbowych, działań w obszarze podnoszenia kompetencji, przygotowania i prowadzenia szkoleń dla energetyków gminnych.

4) Źródła współfinansowania

Zgodnie z zapisami SZOOP Projekt Doradztwa Energetycznego będzie finansowany w 100% ze środków Funduszu Spójności.

Tabela 2. Źródła współfinansowania kosztów całkowitych Projektu

ŹRÓDŁA WSPÓLFINANSOWANIA CAŁKOWITYCH KOSZTÓW INWESTYCJI (PLN)					W TYM (DLA CELÓW INFORMACYJNYCH)
Całkowite koszty [C.1.12.(A)]	Dofinansowanie ze środków UE ²	Krajowy wkład publiczny (lub równoważny)	Krajowy wkład prywatny	Inne źródła (należy określić)	Pożyczki EBI/EFI:
a)= b)+c)+d)+e)	b)	c)	d)	e)	f)
128 974 901,28	128 974 901,28	0	0	0	0

2. INSTYTUCJA ODPOWIEDZIALNA ZA REALIZACJĘ PROJEKTU ORAZ POTENCJAŁ WYKORZYSTYWANY NA RZECZ JEGO WDROŻENIA

Projekt Doradztwa Energetycznego realizowany jest w formule projektu partnerskiego, którego liderem jest NFOŚiGW (**Partner Wiodący**), Beneficjent Projektu przy udziale **Partnerów** regionalnych, którzy zapewnią świadczenie usług doradczych na szczeblu regionalnym i gminnym na terenie całej Polski. Przyjęta struktura realizacyjna PDE ma na celu zapewnienie:

- koordynacji działań we wszystkich regionach oraz monitorowanie efektów w skali całego kraju
- utrzymanie odpowiednich standardów opartych na najlepszych europejskich benchmarkach;
- analizę potrzeb u odbiorców końcowych dzięki udziałowi partnerów regionalnych , co pozwoli odpowiedzieć na indywidualne potrzeby lokalne uwzględniające uwarunkowania gminne.

Partnerami uczestniczącymi w Projekcie są:

- 1) Wojewódzki Fundusz Ochrony Środowiska i Gospodarki Wodnej we Wrocławiu, ul. Jastrzębia 24;
- 2) Wojewódzki Fundusz Ochrony Środowiska i Gospodarki Wodnej w Toruniu, ul. Fredry 8;
- 3) Wojewódzki Fundusz Ochrony Środowiska i Gospodarki Wodnej w Zielonej Górze, ul. Miodowa 11;
- 4) Wojewódzki Fundusz Ochrony Środowiska i Gospodarki Wodnej w Łodzi, ul. Dubios 118;

² Wsparcie Unii odpowiada kwocie wskazanej w umowie o dofinansowanie, o której mowa w art. 125 ust. 3 lit. c) Rozporządzenia (UE) nr 1303/2013 z dn. 17 grudnia 2013 r.

- 5) Wojewódzki Fundusz Ochrony Środowiska i Gospodarki Wodnej w Krakowie, ul. Kanonicza 12;
- 6) Wojewódzki Fundusz Ochrony Środowiska i Gospodarki Wodnej w Opolu, ul. Krakowska 53;
- 7) Wojewódzki Fundusz Ochrony Środowiska i Gospodarki Wodnej w Rzeszowie, ul. Zygmuntowska 9;
- 8) Wojewódzki Fundusz Ochrony Środowiska i Gospodarki Wodnej w Białymstoku, ul. Św. Rocha 5;
- 9) Wojewódzki Fundusz Ochrony Środowiska i Gospodarki Wodnej w Gdańsku, ul. Straganiarska 24-27;
- 10) Wojewódzki Fundusz Ochrony Środowiska i Gospodarki Wodnej w Katowicach, ul. Plebiscytowa 19;
- 11) Wojewódzki Fundusz Ochrony Środowiska i Gospodarki Wodnej w Kielcach, al. ks. J. Popiełuszki 41;
- 12) Wojewódzki Fundusz Ochrony Środowiska i Gospodarki Wodnej w Olsztynie, ul. Świętej Barbary 9;
- 13) Wojewódzki Fundusz Ochrony Środowiska i Gospodarki Wodnej w Poznaniu ul. Szczepanowskiego 15a;
- 14) Wojewódzki Fundusz Ochrony Środowiska i Gospodarki Wodnej w Szczecinie, ul. Solskiego 3;
- 15) Województwo Lubelskie, Lublin ul. Grottera 4.

Wymienieni Partnerzy są podmiotami upoważnionymi do ponoszenia wydatków. Podmiotem odpowiedzialnym za zarządzanie jest Partner Wiodący.

Podział kompetencji między Partnerem Wiodącym a Partnerami oraz kwestię upoważnień reguluje Umowa o partnerstwie. Umowa określa m.in. prawa i obowiązki stron; zakres i formę udziału poszczególnych Partnerów, Partnera Wiodącego uprawnionego do reprezentowania pozostałych Partnerów projektu; mechanizm zarządzania; sposób finansowania działań i przekazywania dofinansowania na pokrycie kosztów ponoszonych przez poszczególnych Partnerów umożliwiające określenie kwoty dofinansowania udzielonego każdemu z nich; sposób postępowania w przypadku naruszenia lub niewywiązania się stron z umowy.

NFOŚiGW wraz z Partnerami jest gruntownie przygotowany do realizacji Projektu Doradztwa Energetycznego. Możliwości instytucjonalne przygotowania do realizacji projektu obrazuje również potencjał techniczny, prawny, finansowy i administracyjny NFOŚiGW jako Partnera Wiodącego oraz Partnerów.

1) Potencjał techniczny instytucji odpowiedzialnych za realizację Projektu

Narodowy Fundusz Ochrony Środowiska i Gospodarki Wodnej (NFOŚiGW) jako Partner Wiodący oraz 14 wojewódzkich funduszy ochrony środowiska i gospodarki wodnej (WFOŚiGW) oraz Województwo Lubelskie (WL) jako Partnerzy przewidują do realizacji projektu zatrudnienie łącznie 86 osób. W strukturach Partnera Wiodącego docelowo zostanie zatrudnionych 18 osób, w tym 10 osób realizujących projekt na poziomie krajowym oraz grupę Doradców dla woj. mazowieckiego liczącą do 8 osób.

Partnerzy zatrudniają pozostałych 68-miu Doradców, tworząc zespoły których liczebność jest uzależniona od liczby gmin wchodzących w skład województwa (regionu) w obrębie którego działa zespół.

Każdy z Partnerów zapewnia Doradcom odpowiednie warunki finansowe i zasoby administracyjne, umożliwiając tym samym wykonywanie pracy w jednostce Partnera oraz w terenie.

Doradcy winni posiadać niezbędną wiedzę w zakresie niezbędnym do realizacji Projektu, tj. m.in. w obejmującą zagadnienia szeroko pojętej efektywności energetycznej dotyczącej wytwarzania, przesyłu

i użytkowania energii, systemów inteligentnego zarządzania energią, energooszczędnych i niskoemisyjnych technologii, odnawialnych źródeł energii, transportu niskoemisyjnego, zasad planowania energetycznego w gminach a także zagadnień związanych z poprawą jakości powietrza. Posiadana wcześniej wiedza została dodatkowo pogłębiona w cyklu przeprowadzonych specjalistycznych szkoleń. Osoby zaangażowane w projekt posiadają lub w wyniku realizacji dalszego cyklu szkoleń posiadają również umiejętność weryfikowania audytów energetycznych i oceny ich wdrożenia. Doradcy Energetyczni zatrudnieni przez Partnera Wiodącego będą również służyli wsparciem dla doradców Partnerów. W zagadnieniach innych niż energetyczne, wsparcia udzielać będą eksperci odpowiedniej „branży” zatrudnieni przez Partnerów. Dodatkowo, w związku z dotychczasową pracą Doradców w NFOŚiGW, WFOŚiGW lub WL potrafią zidentyfikować projekty możliwe do wsparcia ze środków publicznych, w tym ze środków UE. Uzupełnieniem wiedzy technicznej jest znajomość uwarunkowań prawnych dotyczących tematyki, której dotyczy Projekt oraz umiejętność przygotowania prezentacji i wystąpień publicznych, pozwalająca na sprawne przekazanie wiedzy w tym zakresie. Doradcy, stanowiący, w ramach jednego Partnera, kilkusobowy zespół będą wzajemnie współpracować w celu zapewnienia najwyższej jakości swoim usługom.

Dla zapewnienia ciągłości działań realizowanych w ramach Projektu, Partner Wiodący oraz Partnerzy mogą tworzyć rezerwę kadrową Doradców. Kandydatami na Doradców mogą być osoby posiadające/spelniające minimalne wymagania związane z wykształceniem, doświadczeniem zawodowym związanym z zatrudnieniem w branży, której zagadnienia są objęte przedmiotem Projektu.

2) Potencjał prawny

Beneficjent projektu, Narodowy Fundusz Ochrony Środowiska i Gospodarki Wodnej jest państwową osobą prawną w rozumieniu art. 9 okt.14 ustawy z 27 sierpnia 2009 r. o finansach publicznych (Dz. U. z 2013 r. poz. 885 z późn. zm. Ten sam akt prawny nadaje osobowość prawną Wojewódzkim Funduszom Ochrony Środowiska i Gospodarki Wodnej, spośród których 14 jest Partnerami projektu. Podstawy funkcjonowania działalności NFOŚiGW oraz WFOŚiGW są określone w ustawie z dnia 27 kwietnia 2001 r. - Prawo ochrony środowiska (Dz. U. z 2013 r. poz. 1232 z późn. zm.). Do odrębnej kategorii podmiotów należy, będący Partnerem w projekcie, Województwo Lubelskie będące jednostką posiadającą osobowość prawną, która działa na podstawie ustawy z dnia 5 czerwca 1998 r., o samorządzie województwa (Dz. U. z 2015 r. poz. 1392), Statutu Województwa Lubelskiego (Dz. Urz. Woj. Lubelskiego z 2013 r. poz. 4029).

Nadana osobowość prawna podmiotom realizującym Projekt pozwala na dokonywanie we własnym imieniu czynności prawnych a więc do nabywania praw i zaciągania zobowiązań. Posiadanie pełni podmiotowości prawnej przez wszystkich Partnerów pozwala na realizację Projektu.

3) Potencjał finansowy

Partner Wiodący wraz z Partnerami dysponują odpowiednim potencjałem finansowym, niezbędnym do realizacji Projektu. Stan funduszu własnego (s.f.w.) jako pasywa pomniejszone o zobowiązania na 30.06.2015: wyniósł: NFOŚiGW - 11,79 mld zł, w tym krótkoterminowe aktywa finansowe (k.a.f.) , tj. środki pieniężne wraz z krótkoterminowymi papierami dłużnymi (w NFOŚiGW – obligacje) 5,38 mld zł, Partnerzy (WFOŚiGW) - 7,86 mld zł, w tym k.a.f. 2,15 mld zł. Przychody w I półroczu 2015 r. wyniosły: NFOŚiGW: 1,69 mld zł, Partnerzy (WFOŚiGW): 0,73 mld zł.

W okresie ostatnich 3 lat dane finansowe dla NFOŚiGW na koniec okresu sprawozdawczego: za 2012 r. s.f.w.: 11,21 mld zł, w tym k.a.f.5,10 mld zł, przychody: 2,25 mld zł; za 2013 r. s.f.w.: 10,6 mld zł, w tym k.a.f.4,38 mld zł, przychody:1,23 mld zł, za 2014 r s.f.w.: 10,65 mld zł, w tym k.a.f.4,40 mld zł,

przychody: 1,87 mld zł. Dane łączne dla Partnerów: za 2012 r. s.f.w.: 7,15 mld zł, w tym k.a.f. 1,84 mld zł, przychody: 1,14 mld zł; za 2013 r. s.f.w.: 7,22 mld zł, w tym k.a.f. 2,02 mld zł, przychody: 0,75 mld zł; za 2014 r. s.f.w.: 7,37 mld zł, w tym k.a.f. 1,63 mld zł, przychody: 0,93 mld zł. Tym samym NFOŚiGW i Partnerzy posiadają środki na realizację Projektu i późniejsze finansowanie zgodnie z założeniami.

Posiadane przez Partnerów dotychczasowe doświadczenia w realizacji różnorodnych przedsięwzięć, w tym finansowanych ze środków UE a także w formule partnerstwa stanowią dobrą podstawę do podjęcia wspólnej realizacji niniejszego Projektu.

NFOŚiGW był Instytucją Wdrażającą (IW) w systemie POIiŚ 2007-2013 w priorytetach I-IV i IX (działania 9.1, 9.2 i 9.3), dla których alokacja środków UE wynosiła 22 mld zł (co stanowi 18% kwoty alokacji na POIiŚ 2007-2014). Jako IW zawarł 1152 umowy na kwotę dofinansowania 15,4 mld zł, co stanowi 70% kwoty alokacji UE. W osiach priorytetowych I i II, wdrażanych wspólnie przez NFOŚiGW oraz wojewódzkie fundusze, zawarł 115 umów na kwotę dofinansowania 10,3 mld zł, 61% kwoty alokacji UE dla tych osi. W 2014 r. NFOŚiGW wypłacił najwyższą kwotę środków w 25-letniej historii działalności – ze środków własnych 2,59 mld zł i 3,31 mld zł ze środków UE, łącznie ponad 5,90 mld zł. (o 322 mln zł więcej w porównaniu do 2013 r.). Województwo Lubelskie w RPO w latach 2007-2013 zawarło 2271 umów na kwotę 1,5 mld zł. na ok. 6000 inwestycji lokalnych. W latach 2011 – 2014 występuje trend rosnący wypłat, spowodowany głównie wysoką absorpcją środków UE. Na przedsięwzięcia realizowane z udziałem środków europejskich wydatkowano 3,502 mld zł, tj. 59% ogółu środków przeznaczonych na finansowanie ochrony środowiska i gospodarki wodnej. W ramach realizacji polityki zrównoważonego rozwoju przez NFOŚiGW wdrażany był program „SYSTEM – Wsparcie działań ochrony środowiska i gospodarki wodnej realizowanych przez WFOŚiGW”, zawarto 10 umów na kwotę pożyczek 116,2 mln zł. W jego ramach wojewódzkie fundusze zasilone zostały kwotą 86,2 mln zł. Z udzielonego w 2014 r., przez NFOŚiGW wsparcia sfinansowano przedsięwzięcia z zakresu: ochrony klimatu i atmosfery – 43,1 mln zł, ochrony wód – 32,0 mln zł, ochrony powierzchni ziemi – 7,6 mln zł oraz innych dziedzin – 626 tys. zł. W ofercie NFOŚiGW, w dziedzinie ochrony powietrza znajdują się programy: „Poprawa jakości powietrza – POP; KAWKA” – budżet 125,5 mln zł; „LEMUR – Energooszczędne Budynki Użyteczności Publicznej” – budżet 290 mln zł; „Dopłaty do kredytów na budowę domów energooszczędnych” – budżet 300 mln zł; „Inwestycje energooszczędne w małych i średnich przedsiębiorstwach” – budżet 60 mln zł; „Wspieranie rozproszonych, odnawialnych źródeł energii” – Część 1) – BOCIAN budżet 570 mln zł, Część 2) Prosument – budżet do 714,7 mln zł.

4) Potencjał administracyjny

W styczniu 2015 r. NFOŚiGW podpisał z Partnerami Wstępne Porozumienia zapewniające współpracę w zakresie przygotowania Projektu W strukturach NFOŚiGW powołano Uchwałą Zarządu nr A/13/1/2015 z dnia 30.03.2015 r. Wydział - Jednostkę Realizacji Projektu (JRP). Zadania realizowane przez Wydział - Jednostkę Realizującą Projekt Doradztwa zostały określone w Regulaminie organizacyjnym Biura Narodowego Funduszu Ochrony Środowiska i Gospodarki Wodnej.

Beneficjent (Partner Wiodący) pełnił rolę Instytucji Wdrażającej w systemie POIiŚ 2007-2013 w priorytetach I-IV oraz IX, przy czym w osiach priorytetowych I i II NFOŚiGW był jedną z 17 Instytucji Wdrażających (IW), pozostałe IW to 16 wojewódzkich funduszy ochrony środowiska i gospodarki wodnej. W priorytecie IX *Infrastruktura energetyczna przyjazna środowisku i efektywność energetyczna* NFOŚiGW wdrażał 3 działania: Działanie 9.1 *Wysokosprawne wytwarzanie energii*, którego celem było zwiększenie sprawności wytwarzania energii elektrycznej i ciepła; Działanie 9.2 *Efektywna dystrybucja energii*, dotyczące zmniejszenia strat energii powstających w procesie dystrybucji energii elektrycznej i ciepła; Działanie 9.3 *Termomodernizacja obiektów użyteczności publicznej*, dotyczące zmniejszenia zużycia energii w sektorze publicznym. Beneficjent posiada wieloletnie doświadczenie we współpracy z Partnerami projektu. Dokumentem określającym ramy współpracy jest „Wspólna Strategia działania

Narodowego Funduszu i wojewódzkich funduszy ochrony środowiska i gospodarki wodnej na lata 2013-2016 z perspektywą do 2020 r." Wśród aktualnej oferty programowej wspólnie z WFOŚiGW realizowanymi programami są: „Prosumen” – wspieranie rozproszonych, odnawialnych źródeł energii oraz „KAWKA” – likwidacja niskiej emisji wspierająca wzrost efektywności energetycznej i rozwój rozproszonych odnawialnych źródeł energii. Partnerzy zaangażowani są w kontrolę projektów realizowanych w ramach Systemu Zielonych Inwestycji (GIS) – realizowanych przez Beneficjenta programów, finansowanych ze środków pochodzących ze sprzedaży uprawnień do emisji CO₂, które dotyczą takich obszarów jak, zmniejszenie zużycia energii, niskoemisyjny transport miejski oraz wzrost produkcji energii ze źródeł odnawialnych. W latach ubiegłych Partnerzy wdrażali program priorytetowy NFOŚiGW pn. „Program dla przedsięwzięć w zakresie odnawialnych źródeł energii i obiektów wysokosprawnej kogeneracji –część 2”. Województwo Lubelskie w RPO w latach 2007-2013 zawierało umów na znaczną ilość inwestycji lokalnych.

3. OPIS CELÓW ORAZ DZIAŁAŃ REALIZOWANYCH W PROJEKCIE

1) Główne cele Projektu.

Cel ogólny: Wsparcie projektów przyczyniających się do realizacji pakietu klimatyczno-energetycznego UE 20/20/20.

Zgodnie z celem ogólnym wybór celów szczegółowych odpowiada obszarom, które mają podstawowe znaczenie dla wsparcia wynikającego z prawa UE i dokumentów programowych realizacji unijnego celu 3x20 (w przypadku Polski 20/20/15) i są adekwatne do zidentyfikowanych barier rozwoju niskoemisyjnej gospodarki oraz uwarunkowań dla konieczności wsparcia doradczego dla sektora publicznego, mieszkalnictwa, przemysłu oraz osób fizycznych, wynikającego z prawa UE i dokumentów programowych.

Cel szczegółowy 1: Zwiększenie świadomości w zakresie rozwoju gospodarki niskoemisyjnej.

W zakresie rozwoju niskoemisyjnej gospodarki zwiększenie świadomości społecznej, uzależnione jest od prawidłowego wdrożenia Projektu Doradztwa Energetycznego i skutecznego dotarcia do wszystkich uczestników mogących mieć wpływ na osiągnięcie celu ogólnego, w tym do gmin, pozostałych podmiotów publicznych, przedsiębiorców jak również do osób fizycznych. Niezbędne są takie działania, które przyczynią się do przekonania gmin o zasadności tworzenia w gminach stanowisk energetyków gminnych. Ewaluacja i weryfikacja podejmowanych działań doradców będzie kluczowa w ramach celu szczegółowego 1, który będzie realizowany przez następujące przedsięwzięcia: Przedsięwzięcie 1.1. Wdrożenie i rozwój systemu doradztwa energetycznego. Przedsięwzięcie 1.2. Przygotowanie i przeprowadzenie szkoleń i działań informacyjnych.

Cel szczegółowy 2: Wsparcie gmin w przygotowaniu i wdrażaniu PGN/SEAP.

W perspektywie finansowej 2014-2020 podstawą dofinansowania projektów ze środków publicznych w tym funduszy UE będą PGN. W związku z tym, niezbędne jest zapewnienie ich wysokiej jakości oraz monitorowania ich wdrażania, aby jak najszybciej można było reagować na zmieniające się uwarunkowania oraz stosować środki zaradcze w przypadku pojawiania się problemów.

Cel szczegółowy 3: Wsparcie w przygotowaniu i wdrażaniu inwestycji w zakresie efektywności energetycznej (EE) i OZE.

Zapewnienie wysokiej jakości nieodpłatnych usług doradczych w zidentyfikowanych obszarach tematycznych, może przyspieszyć absorpcję środków funduszy UE oraz przyczynić się do rozwoju gospodarki niskoemisyjnej. Cel szczegółowy 3 realizowany będzie poprzez usługi doradcze związane

z przygotowaniem inwestycji w zakresie EE i OZE oraz usługi doradcze w zakresie aplikowania o środki UE. Wsparcie doradcze zgodnie z zapisem SzOOP skierowane będzie do instytucji publicznych, przedsiębiorców oraz osób fizycznych i wpłynie w głównej mierze na przygotowanie do dofinansowania projektów inwestycyjnych w ramach POIiS. Zgodnie z SzOOP 2014-2020 (wersja z 23.07.2015) wsparcie doradcze będzie udzielane w ramach I osi priorytetowej POIiS „Zmniejszenie emisyjności gospodarki” w działaniach/poddziałaniach 1.1.1; 1.2; 1.3.1; 1.3.2; 1.5. Planuje się, że wsparcie będzie również udzielane w ramach większości RPO 2014-2020.

2) Szczegółowy zakres działań realizowanych w Projekcie

W Projekcie przewidziano realizację następujących działań:

Działanie 1. Budowa i zarządzanie ogólnopolską siecią wsparcia doradczego:

W tym zakresie przygotowywane są m.in. szkolenia dla Doradców Energetycznych, organizowane na podstawie odrębnych porozumień z Partnerami. Mając na względzie zapewnienie jakości, wysokiego poziomu wiedzy i spójnego podejścia do kwestii merytorycznych, Partner Wiodący opracowuje koncepcję szkoleń oraz prowadzi wspólne przetargi na realizację zamówień w zakresie podnoszenia kompetencji doradców. Podobnie, dbając o jednolity standard pracy Doradców, Partner Wiodący organizuje także wspólne przetargi związane z wyposażeniem stanowisk pracy (sprzęt komputerowy, usługi telefoniczne itp.)

Działanie 2. Usługi doradcze

Doradcy Energetyczni Partnera Wiodącego oraz Partnerów projektu realizują działania w zakresie usług doradczych niezależnie, aktywnie na terenie ogólnopolskim lub województwa, zgodnie z właściwością działania. Zapewnienie odpowiednich warunków i organizacja pracy Doradców Energetycznych leży po stronie każdego z Partnerów.

Partner Wiodący (pracownicy merytoryczni JRP – opiekunowie poszczególnych województw) wspiera merytorycznie pracę Doradców Energetycznych Partnerów, wyznaczając standardy działań i udzielając konsultacji w kwestiach problematycznych. Usługi doradcze obejmują obszary przewidziane w SZOOP POIiS na lata 2014-2020, w tym m.in. takie jak:

- związane z przygotowaniem, weryfikacją i wdrażaniem planów gospodarki niskoemisyjnej (PGN/SEAP) oraz monitorowaniem postępów misyjnej (PGN/SEAP);
- związane z przygotowaniem i realizacją inwestycji w zakresie efektywności energetycznej i OZE m.in. z uwzględnieniem wykorzystania instrumentów finansowych;
- wsparcie w weryfikowaniu audytów energetycznych;
- przeprowadzenie spotkań informacyjnych/edukacyjnych w zakresie efektywności energetycznej, OZE i rozwoju gospodarki niskoemisyjnej dla sektora publicznego, mieszkaniowego, przedsiębiorców i osób fizycznych;
- oraz inne usługi doradcze - m.in. konsultacje, porady merytoryczne, organizacja i udział w konferencjach, udział w targach i innych wydarzeniach branżowych, współpraca z lokalnymi instytucjami.

Działanie 3 Przygotowanie i przeprowadzenie szkoleń dla energetyków gminnych.

Doradcy Partnerów będą samodzielnie aktywizować / zachęcać gminy do udziału w prowadzonych przez nich szkoleniach dla energetyków gminnych. Organizacja i prowadzenie szkoleń leży po stronie Doradców Energetycznych Partnerów, jednakże Partner Wiodący będzie wspierał ich pracę m.in. w zakresie opracowania programu szkoleń i materiałów szkoleniowych.

Działanie 4: Budowa i funkcjonowanie Platformy informatycznej

Za to działanie merytoryczne jest odpowiedzialny Partner Wiodący. Założenia dotyczące platformy informatycznej, zawierającej m.in. bazę danych o PGN, bazę dobrych praktyk, która będzie służyła wymianie informacji między Partnerami oraz innymi interesariuszami projektu, są konsultowane z Partnerami w celu przygotowania optymalnego narzędzia na potrzeby realizacji działań projektowych. Baza dobrych praktyk pozwoli na upublicznienie i wymianę cennych doświadczeń zgromadzonych przez Partnerów w zakresie przedsięwzięć na rzecz gospodarki niskoemisyjnej, w tym efektywności energetycznej oraz OZE. Z kolei baza danych o PGN, pozwoli na inwentaryzację w kraju danych z poszczególnych gmin, na podstawie których będzie możliwe przygotowanie przez Partnera wiodącego przekrojowych analiz, które pozwolą zdiagnozować stan istniejący i wskazać potrzeby i kierunki działań do osiągania założonych w PGN-ach celów. W ramach działania przewiduje się wykonanie m.in. następujących prac:

- przygotowanie specyfikacji istotnych warunków do ogłoszenia zamówienia na przygotowanie platformy informatycznej i dostarczenie sprzętu
- przeprowadzenie postępowania w sprawie udzielenia zamówienia zgodnie z przygotowaną specyfikacją
- budowę platformy informatycznej w tym m.in.:
 - utworzenie bazy danych o PGN
 - platformę wymiany wiedzy/doświadczeń oraz bazę dobrych praktyk
 - system monitorowania i rozliczania efektów pracy doradców (w tym moduł raportowania)
 - moduł komunikacji i wsparcia eksperckiego w zakresie efektywności energetycznej i OZE,
 - okno kontaktowe

Działanie 5: Informacja, promocja projektu

Działania w tym obszarze zostaną systemowo zaplanowane i skoordynowane na poziomie krajowym i regionalnym. Będą prowadzone w oparciu o okresowe plany działań informacyjno-promocyjnych, opracowywane a następnie realizowane we współpracy z Partnerami regionalnymi. Planuje się m.in. powołanie grupy roboczej ds. promocji, składających się z przedstawicieli Partnera Wiodącego – Jednostki Realizującej Projekt (JRP) i po jednym przedstawicielu każdego z Partnerów, w ramach której będą ustalane najważniejsze działania w tym obszarze.

Partner Wiodący będzie prowadził działania mające na celu wyposażenie Doradców Energetycznych w narzędzia umożliwiające maksymalizację efektów ich pracy (kampanie medialne, wydawnictwa, ulotki itp.). Ułatwi to Doradcom samodzielne prowadzenie działań o charakterze edukacyjno-promocyjnym oraz współpracę z interesariuszami projektu, zwłaszcza jest w zakresie takich działań jak: weryfikacja PGN, wsparcie doradcze inwestycji w EE i OZE oraz działaniach na rzecz poprawy jakości powietrza, i in.

Zakres działań promocyjnych realizowanych przez Partnerów zostanie określony w opracowanym programie promocji i komunikacji. Przewiduje się realizację programu z zastosowaniem różnych form przekazu, w tym poprzez:

- Internet, w tym stronę internetową i inne (np. mailingi, prezentacje i konsultacje z transmisjami on-line, kampanie banerowe, artykuły sponsorowane on-line w portalach branżowych, wykorzystanie portali Youtube, Twitter, informacje na stronach www gmin, powiatów, NFOŚiGW, Partnerów regionalnych);
- promocję podczas wydarzeń tematycznych związanych z efektywnością energetyczną i OZE
- współpracę z mediami (media o szerokim zasięgu oraz media regionalne)
- materiały elektroniczne i drukowane/wydawnictwa (np. prezentacje o projekcie, e-learningi)
- szkolenia z zakresu gospodarki niskoemisyjnej, działania edukacyjne, konkursy.

Działanie 6 Badanie skuteczności działań informacyjno-promocyjnych

Działanie to będzie w całości realizowane przez Partnera Wiodącego i ma na celu dostarczenie informacji nt. skuteczności działań promocyjnych i ew. skorygowanie koncepcji ich prowadzenia. Działania te przewidziane są do realizacji w 2017 r. i 2019 r.

Działanie 7 Monitorowanie i kontrola realizacji projektu

W ramach tego zadania będzie prowadzony przez Partnera Wiodącego monitoring realizacji wspólnych celów związanych z Projektem Doradztwa Energetycznego, w tym działań realizowanych przez poszczególnych Doradców Energetycznych w regionach, zwłaszcza pod kątem skutecznego wspierania jednostek samorządu terytorialnego, przedsiębiorców i osób fizycznych, w tym m.in. w przygotowywaniu dobrej jakości PGN i efektywnych inwestycji w służących wdrożeniu działań na rzecz rozwoju niskoemisyjnej gospodarki.

Partner Wiodący pełni rolę koordynującą jeśli chodzi o wyznaczanie kwartalnych celów związanych z realizacją wskaźników oraz w zakresie zbierania i bilansowania informacji nt. prowadzonych usług doradczych. Partner Wiodący opracuje także system motywacyjny w zakresie wynagrodzenia, oparty o premię zadaniową dla Doradców Energetycznych, uzależnioną od osiągniętych wyników w trakcie realizacji Projektu oraz przekazuje okresowe informacje Partnerom dla celów ustalenia wysokości premiowania Doradców Energetycznych.

Biorąc pod uwagę, że Partner Wiodący będzie odpowiedzialny za składane wnioski o płatność, kontroli będą podlegały dokumenty uwzględniane przez Partnerów regionalnych we wnioskach o płatność.

Działania związane z zarządzaniem projektem, odpowiednim przepływem dokumentów oraz opracowywaniem wniosków o płatność i sprawozdań będą realizowane przez osoby, których wynagrodzenie będzie finansowane z kosztów pośrednich.

3) Wskaźniki produktu i rezultatu bezpośredniego służące do monitorowania postępów w realizacji Projektu

W ramach Projektu Doradztwa Energetycznego zostały określone do realizacji następujące wskaźniki Projektu, których realizacja będzie determinowała ocenę stopnia realizacji Projektu.

Tabela 3. Wskaźniki produktu i rezultatu bezpośredniego dla Projektu

Nazwa wskaźnika	Jednostka miary	Wartość docelowa	Rok osiągnięcia wartości docelowej
I. Wskaźniki produktu			
I. 1. Wskaźniki produktu istotne dla celów interwencji			
Liczba udzielonych konsultacji	szt.	50 000	2023
Liczba planów gospodarki niskoemisyjnej (PGN) objętych wsparciem doradczym	szt.	1 200	2023
Liczba utworzonych platform internetowych w zakresie wymiany doświadczeń ³	szt.	1	2023
II. Wskaźniki rezultatu bezpośredniego			
II. 1. Wskaźniki rezultatu bezpośredniego istotne dla celów interwencji			
Liczba inwestycji w zakresie EE i OZE objętych wsparciem doradczym	szt.	800	2023

³ Za realizację wskaźnika odpowiada Partner Wiodący

Liczba przeszkolonych doradców energetycznych przygotowanych do prowadzenia usług doradczych ⁴	osoby	85	2023
---	-------	----	------

4. ZADANIA MERYTORYCZNE ORAZ UDZIAŁ PARTNERÓW W REALIZACJI PROJEKTU

W przyjętej strukturze realizacji Projektu szczegółowe zadania przedstawiają się następująco:

Zadania Partnera Wiodącego to m.in.:

- przygotowanie i zabezpieczenie niezbędnego do realizacji Projektu potencjału kadrowego oraz wsparcia technicznego, prawnego, organizacyjnego, finansowego i administracyjnego, w tym organizacja wspólnych przetargów związanych z wyposażeniem stanowisk pracy (sprzęt komputerowy, usługi telefoniczne itp.)
- realizacja Projektu na poziomie krajowym oraz prowadzenie działań doradczych na terenie województwa mazowieckiego,
- koordynacja działań i zapewnienie jednolitego wsparcia doradczego we wszystkich regionach, wspomaganie merytoryczne pracy Doradców Energetycznych w regionach
- wypracowanie wspólnie z Partnerami ujednoliconych rozwiązań/standardów doradztwa dla poszczególnych obszarów Projektu w oparciu o najlepsze możliwe przykłady, w tym Unii Europejskiej,
- prowadzenie działań związanych z podnoszeniem kwalifikacji Doradców Energetycznych (w tym przeprowadzanie/zlecenie szkoleń) na podstawie opracowanej koncepcji szkoleń
- opracowanie zakresu i materiałów szkoleniowych dla prowadzenia szkoleń kandydatów na energetyków gminnych przy współpracy z Partnerami,
- zbudowanie platformy informatycznej Projektu zawierającej na bieżąco aktualizowaną stronę internetową Projektu oraz m.in. bazy danych o planach gospodarki niskoemisyjnej (PGN), baza dobrych praktyk,
- monitorowanie pracy Doradców Energetycznych pod kątem skutecznego wspierania sektora publicznego, mieszkaniowego, przedsiębiorstw i osób fizycznych w przygotowywaniu dobrej jakości PGN i efektywnych inwestycji w niskoemisyjną gospodarkę,
- kreowanie działań informacyjnych i promocyjnych zgodnie z opracowaną koncepcją działań promocyjnych,
- przygotowanie dokumentacji projektu, w tym niezbędnej do zawarcia umowy o dofinansowanie,
- współpraca z Partnerami przy realizacji zadań,
- zarządzanie finansowe (w tym przygotowanie budżetu, wniosków o płatność),

Zadania Partnerów to m.in.:

- bieżące diagnozowanie potrzeb w zakresie doradztwa odbiorców końcowych z lokalnego rynku i podejmowanie stosownych działań,
- opracowanie planu działań doradczych w ramach Projektu (zróżnicowanie oferty i rodzajów wsparcia w zależności od województwa),
- zapewnienie aktywnej współpracy z gminami z regionu przy realizacji celów Projektu, w tym związanych z efektywnością energetyczną i OZE dla poszczególnych gmin oraz poprawą jakości powietrza,

⁴ Za realizację wskaźnika odpowiada Partner Wiodący

- zapewnienie realizacji celów Projektu dla danego regionu,
- promowanie osiągnięć Projektu.
- opracowanie planu usług oferowanych w ramach Projektu (różnicowanie usług w zależności od województwa),
- zapewnienie warunków organizacyjnych i lokalnych zasobów kadrowych do efektywnej realizacji Projektu,
- należyte przygotowanie dokumentów do wniosków o płatność,
- raportowanie do NFOŚiGW zbiorczej informacji z wykonanych zadań Doradców,

Zadania Doradców Energetycznych to m.in.:

- doradztwo w zakresie przygotowania, weryfikacji, wdrożenia, monitorowania PGN,
- doradztwo dotyczące przygotowania i wdrożenia inwestycji w obszarze efektywności energetycznej, OZE oraz gospodarki niskoemisyjnej;
- udział w obsłudze platformy wymiany doświadczeń i budowanie bazy wiedzy (best practices);
- przygotowanie i prowadzenie spotkań informacyjnych/edukacyjnych w jednostkach samorządu terytorialnego, spółdzielniach i wspólnotach mieszkaniowych, szkołach, dla lokalnych przedsiębiorców;
- udostępnianie informacji o możliwych źródłach finansowania w obszarze efektywności energetycznej oraz OZE;
- zgłaszanie zapotrzebowania na organizację szkoleń w zakresie podnoszenia kompetencji,
- przygotowywanie raportów zgodnie ze schematem opracowanym przez Partnera Wiodącego;
- weryfikacja audytów energetycznych.

Wymienieni Partnerzy są jednocześnie podmiotami upoważnionymi do ponoszenia wydatków. Podmiotem odpowiedzialnym za zarządzanie jest Partner Wiodący.

1) Sposób zarządzania projektem jako całością oraz w ramach realizacji poszczególnych działań

Partnerzy są niezależnymi podmiotami, które podejmują działania na rzecz projektu na podstawie Umowy o Partnerstwie.

Partner Wiodący, jako beneficjent projektu, jest odpowiedzialny za zarządzanie projektem jako całością, podejmowanie decyzji dotyczących projektu jako całości (w konsultacjach z pozostałymi Partnerami). Jest zobowiązany m.in. do reprezentowania Partnerów, wspierania Partnerów w realizacji powierzonych im działań oraz koordynowania (w tym monitorowania) prac prowadzonych w projekcie. W tym celu w strukturach Beneficjenta została powołana Jednostka Realizująca Projekt Doradztwa, w skład której wchodzi 10 osób realizujących projekt na poziomie krajowym (odpowiedzialnych za działania merytoryczne oraz organizacyjne) oraz 8 osób świadczących usługi doradcze dla województwa mazowieckiego.

W sferze monitorowania pracy Doradców Energetycznych, Partner Wiodący będzie, w uzgodnieniu z Partnerami, wyznaczać kwartalne cele w zakresie realizacji wskaźników Projektu. Na podstawie danych z systemu monitorowania, Partner Wiodący przekazuje okresowe informacje Partnerom nt. aktywności

Doradców Energetycznych w regionalnych dla celów ustalenia wysokości premiowania Doradców Energetycznych.

W przypadku zgłaszania Partnerowi Wiodącemu przez Partnera uzasadnionych wątpliwości odnośnie zakresu zadań realizowanych w ramach Projektu, Partner Wiodący może rozstrzygnąć wątpliwość, posilując się konsultacjami z Instytucją Pośredniczącą (Ministerstwem Energetyki).

2) Opis działań związanych przygotowaniem i oceną PGN

Działając w oparciu o zawarte na początku 2015 r. Porozumienia NFOŚiGW z WFOŚiGW i Województwem Lubelskim, realizując zaplanowany cykl szkolenia doradców, jednocześnie podjęto prace merytoryczne związane z jednym z priorytetowych zadań Doradców w początkowym okresie realizacji POIiŚ i RPO 2014-2020, tj. oceną Planów Gospodarki Niskoemisyjnej (PGN).

Po przeprowadzeniu szerokich konsultacji z Partnerami oraz w ramach systemu instytucjonalnego Projektu Doradztwa Energetycznego, proces oceny PGN został usystematyzowany – określone zostały 2 rodzaje procesów dotyczących oceny PGN w zależności od faktu, czy PGN jest realizowany ze środków POIiŚ 2007-2013 w ramach konkursu **2/POIiŚ/9.3/2013** dla działania 9.3 *Termomodernizacja budynków użyteczności publicznej* (tzw. PGN konkursowy), czy jest to PGN finansowany z innych środków (tzw. PGN pozakonkursowy). Opisy procesu oceny PGN konkursowych i pozakonkursowych stanowią odpowiednio załącznik nr 1 i nr 2 do niniejszego dokumentu. Celem zapewnienia skuteczności działań operacyjnych związanych z oceną PGN, sposób postępowania podczas oceny tych dokumentów będzie na bieżąco weryfikowany, przyjmując założenie, że celem działań podejmowanych przez Doradców jest przyjęcie przez gminy dokumentu o możliwie najlepszej jakości. Z tego powodu proces konsultacji PGN przez Doradców, w zależności od sytuacji może rozpoczynać się na stosunkowo wczesnym etapie (np. formułowanie zamówienia) i przebiegać wielokrotnie w każdej z faz przygotowania PGN, a następnie na etapie jego realizacji.

3) Zakres usług doradczych związanych z przygotowaniem inwestycji do dofinansowania

Zakres usług doradczych związanych z przygotowaniem inwestycji obejmuje m.in: następujące prace:

w budynkach publicznych i mieszkaniowych związane z:

- ociepleniem obiektu, wymianą okien, drzwi zewnętrznych oraz oświetlenia na energooszczędne;
- przebudową systemów grzewczych (wraz z wymianą i przyłączeniem źródła ciepła), systemów wentylacji i klimatyzacji, zastosowaniem automatyki pogodowej i systemów zarządzania budynkiem;
- budową lub modernizacją wewnętrznych instalacji odbiorczych oraz likwidacją dotychczasowych źródeł ciepła;
- instalacją mikrogeneracji lub mikrotrigeneracji na potrzeby własne,
- instalacją OZE w modernizowanych energetycznie budynkach;
- instalacją systemów chłodzących, w tym również z OZE.

w przemyśle związane z:

- przebudową linii produkcyjnych na bardziej efektywne energetycznie;
- głęboką kompleksową modernizacją energetyczną budynków w przedsiębiorstwach;
- zastosowaniem technologii efektywnych energetycznie w przedsiębiorstwie;

- budową, przebudową instalacji OZE;
- zastosowaniem energooszczędnych (energia elektryczna, ciepło, chłód, woda) technologii produkcji i użytkowania energii;
- zastosowaniem technologii odzysku energii wraz z systemem wykorzystania energii ciepła odpadowego w ramach przedsiębiorstwa, wprowadzanie systemów zarządzania energią.

w procesie wytwarzania energii elektrycznej w wysokosprawnej kogeneracji związane z:

- budową lub przebudową jednostek wytwarzania energii elektrycznej i ciepła w skojarzeniu;
- budową lub przebudową jednostek wytwarzania energii elektrycznej i ciepła w skojarzeniu z OZE;
- budową lub przebudową jednostek wytwarzania ciepła w wyniku, której jednostki te zostaną zastąpione jednostkami wytwarzania energii w skojarzeniu z OZE;
- budową przyłączy do sieci ciepłowniczych do wykorzystania ciepła użytkowego wyprodukowanego w jednostkach wytwarzania energii elektrycznej i ciepła w skojarzeniu z budową przyłączy wprowadzających energię do krajowego systemu przesyłowego.

w ciepłownictwie związane z:

- przebudową istniejących systemów ciepłowniczych i sieci chłodu, celem zmniejszenia straty na przesyłach,
- likwidacją węzłów grupowych wraz z budową przyłączy do istniejących budynków i instalacją węzłów dwufunkcyjnych (ciepła woda użytkowa),
- budową nowych odcinków sieci ciepłej wraz z przyłączami i węzłami ciepłowniczymi w celu likwidacji istniejących lokalnych źródeł ciepła opalanych paliwem stałym,
- likwidacją indywidualnych i zbiorowych źródeł niskiej emisji pod warunkiem podłączenia budynków do sieci ciepłowniczej.

w transporcie związane z:

- poprawą efektywności energetycznej w transporcie, w szczególności publicznym
- realizacją przedsięwzięć służących stosowaniu paliw alternatywnych, modernizacji transportu miejskiego,
- rozwojem infrastruktury dla pojazdów samochodowych o alternatywnym napędzie,
- rozwojem nowych technologii transportowych,
- dotyczące infrastruktury i zarządzania polegające na:
 - modernizacji lub budowie stacji obsługi tankowania pojazdów transportu zbiorowego w zakresie dostosowania do autobusów hybrydowych zasilanych gazem CNG,
 - modernizacji lub budowie tras rowerowych,
 - modernizacji lub budowie bus pasów,
 - modernizacji lub budowie parkingów „Parkuj i Jedź”,
 - wdrażaniu systemów zarządzania transportem miejskim,
 - wdrożeniu systemu roweru miejskiego.

4) Monitorowanie pracy Doradców Energetycznych

Na potrzeby oceny realizacji działań prowadzonych przez Doradców Energetycznych zostały określone tzw. **wskaźniki raportowania pracy Doradców Energetycznych**

Wskaźniki raportowania pracy Doradców Energetycznych to wskaźniki realizacji działań przez Doradców Energetycznych, obejmujące zarówno wskaźniki wskazane w umowie o dofinansowanie Projektu określające stopień realizacji Projektu, jak i dodatkowe wskaźniki, niezbędne do efektywnego monitorowania pracy Doradców. W konsekwencji monitorowane będą następujące wskaźniki:

- liczba udzielonych konsultacji;
- liczba Planów Gospodarki Niskoemisyjnej (PGN) objętych wsparciem doradczym;
- liczba inwestycji w zakresie EE i OZE objętych wsparciem doradczym;
- liczba osób objętych działaniami edukacyjno-szkoleniowymi (w tym liczba kandydatów na energetyków gminnych przygotowywanych do prowadzenia usług doradczych);
- liczba działań edukacyjno-szkoleniowych (w tym liczba szkoleń dla energetyków gminnych);
- liczba działań informacyjno – promocyjnych (w tym liczba osób objętych działaniami informacyjno – promocyjnymi);
- liczba PGN dla których przekazano informacje (pliki excel) do bazy danych o PGN;
- liczba dobrych przykładów w zakresie EE i OZE do zamieszczenia w bazie dobrych praktyk.

Postępy w realizacji powyższych wskaźników są wykazywane przez Doradców w ramach systemu monitorowania pracy Doradców Energetycznych, który docelowo będzie elementem platformy internetowej. Wzór raportu składanego przez Doradcę Energetycznego stanowi załącznik nr 3 do niniejszego dokumentu.

Mając na względzie konieczność osiągnięcia wskaźników Projektu, które będą realizowane przez Doradców Energetycznych w poszczególnych województwach, w załączniku nr 4 przedstawiono cele realizacji w/w wskaźników (lub: docelowe ich wartości), wynikające z analizy zapotrzebowania na usługi doradcze w danym regionie, dokonanej na podstawie przeprowadzonego przez Doradców Partnerów rozeznania regionów oraz dodatkowych danych, którymi dysponuje Partner Wiodący.

Partner Wiodący, w uzgodnieniu z Partnerami, określi kwartalne cele w zakresie realizacji wybranych wskaźników raportowania pracy Doradców Energetycznych, objętych przez system monitorowania⁵.

Partner Wiodący przekaze Partnerowi w miesiącu poprzedzającego kolejny kwartał, określone przez Partnera Wiodącego dla kolejnego kwartału cele realizacji wskaźników raportowania pracy Doradców Energetycznych oraz ich wagę tj. procentowy miernik istotności osiągnięcia każdego wskaźnika, uwzględniając dotychczasowy stopień osiągnięcia wskaźników raportowania pracy Doradców Energetycznych.

Partner zobowiąże Doradców Energetycznych do bieżącego raportowania swojej pracy w systemie monitorowania pracy Doradców Energetycznych.

Na podstawie danych z systemu monitorowania pracy Doradców, Partner Wiodący przekazuje okresowo informacje Partnerom na temat aktywności Doradców Energetycznych, dla uwzględnienia ich w ustaleniu wysokości premii Doradców.

⁵ Działania mające na celu realizację wskaźników „Liczba działań informacyjno – promocyjnych (w tym liczba osób objętych działaniami informacyjno – promocyjnymi)” oraz „Liczba dobrych przykładów w zakresie EE i OZE do zamieszczenia w bazie dobrych praktyk” będą prowadzone we współpracy z Partnerem Wiodącym

Łwa W  

5. HARMONOGRAM REALIZACJI PROJEKTU

1) Harmonogram realizacji poszczególnych działań przewidzianych w Projekcie

Realizacja Projektu Doradztwa Energetycznego przewidziana jest w okresie od 01.02.2015 r. do 31.12.2023 r. Harmonogram realizacji poszczególnych podziałów wraz z określeniem czasu ich trwania zostanie wstępnie określony po przeprowadzeniu konsultacji Partnera Wiodącego z Partnerami i będzie okresowo (jeden raz w roku/na dwa lata aktualizowany).

2) Przewidywany plan zamówień publicznych

Zamówienie zrealizowane, tj. szkolenia dla osób realizujących projekt mające na celu przygotowanie do świadczenia usług doradczych oraz najważniejsze, planowane zamówienia, związane z przygotowaniem odpowiednich warunków organizacyjnych dla realizacji działań przedstawiono w tabeli poniżej.

Tabela 4. Tabela najważniejszych zamówień związanych z przygotowaniem warunków organizacyjnych Projektu

Nazwa zamówienia	Rodzaj zamówienia (roboty budowlane/dostawy /usługi)	Stan realizacji [zrealizowane/do realizacji]
Dostawa komputerów stacjonarnych i mobilnych (dla pracowników NFOŚiGW)	Dostawa	Do realizacji
Przygotowanie, zorganizowanie i przeprowadzenie szkoleń w zakresie przygotowania NFOŚiGW i jego Partnerów do realizacji projektu.	Usługa	Zrealizowane
Dostawa komputerów stacjonarnych i mobilnych wraz z oprogramowaniem (dla Doradców w regionach i pracowników NFOŚiGW)	Dostawa	Do realizacji
Świadczenie usług telefonii komórkowej wraz z usługą Internetu i dostawą aparatów telefonicznych	Usługa	Do realizacji
Sprzęt biurowy, niezbędny do realizacji zadań przez NFOŚiGW i Partnerów	Dostawa	Do realizacji
Mebłe, stanowiące wyposażenie miejsca pracy pracowników Beneficjenta i Partnerów.	Dostawa	Do realizacji
Wykonanie, wdrożenie i rozwój systemu informatycznego wspierającego projekt "Ogólnopolski system wsparcia doradczego dla sektora publicznego, mieszkaniowego oraz przedsiębiorstw w zakresie efektywności energetycznej oraz OZE".	Usługa	Do realizacji
Wsparcie systemu informatycznego. (lata 2020-2023)	Usługa	Do realizacji

W kolejnych etapach realizacji projektu przewidziane są zamówienia na dostawę komputerów wraz z oprogramowaniem dla Doradców w regionach, świadczenie usług telekomunikacyjnych wraz z dostawą urządzeń, dostawę sprzętu dla pracowników (meble) i urządzeń biurowych (np. drukarki).

W ramach Projektu będzie także wykonany i rozwijany system informatyczny, stanowiący platformę wymiany informacji, z modułami informatycznymi, umożliwiającymi realizację założeń projektu (m. in. moduł raportowania pracy doradców, baza danych o PGN, baza dobrych praktyk itp.).

Ponadto, w projekcie przewiduje się także szereg innych zamówień, które nie zostały uwzględnione w ww. tabeli ze względu na specyfikę projektu doradczego oraz horyzont czasowy planowanych działań.

Zamówienia te będą udzielane zgodnie z analizą bieżącego zapotrzebowania, mając na względzie cele Projektu i założenia jego budżetu.

W budżecie Projektu przewidziano m.in. środki na podnoszenie kwalifikacji Personelu projektu (w tym szkolenia w zakresie zadań Doradców), działania informacyjno-promocyjne oraz obsługę logistyczną konferencji i działań edukacyjno-informacyjnych doradców. Będą też dokonywane zakupy artykułów biurowych, materiałów eksploatacyjnych, koszty usług eksperckich, związanych z realizacją projektu.

Wszystkie zamówienia zostaną udzielone zgodnie z obowiązującymi przepisami, z założeniem stosowania procedury otwartej oraz z zachowaniem zasady konkurencyjności.

Dla zawierania umów związanych z realizacją Projektu zarówno Partner Wiodący, jak i Partnerzy Projektu są zobowiązani do stosowania ustawy z dnia 29 stycznia 2004 r. *Prawo zamówień publicznych* (Dz. U. z 2013 r. poz. 907, z późn. zm.), mając na uwadze art. 3 ust.1. pkt 1 tej ustawy (katalog podmiotów, które są zobowiązane do stosowania ustawy). Z uwagi na formę prawną NFOŚiGW i Partnerów Projektu ww. zobowiązanie wynika wprost z ustawy Prawo zamówień publicznych.

6. DZIAŁANIA INFORMACYJNO – PROMOCYJNE

1) Informacje ogólne

Zasadniczym elementem Projektu Doradztwa Energetycznego są usługi świadczone przez Doradców. Mają one na celu m.in. zwiększenie świadomości w zakresie rozwoju gospodarki niskoemisyjnej oraz edukację na temat rozwiązań w zakresie EE i OZE. Działania informacyjno-promocyjne stanowią istotne wsparcie w realizacji celów Projektu oraz wyposażają Doradców w zbiór narzędzi umożliwiających maksymalizację efektów ich pracy w regionach. Pozwalają również na dotarcie do jak największej liczby interesariuszy z informacją o usługach świadczonych przez Doradców.

Działania informacyjno-promocyjne realizowane będą na poziomie krajowym oraz regionalnym przez NFOŚiGW i Partnerów.

Działania informacyjno-promocyjne będą realizowane za pośrednictwem kilku kanałów komunikacji (Internet, wydarzenia, materiały/wydawnictwa drukowane i w formie elektronicznej, media) uwzględniając specyfikę i różne typy zdefiniowanych odbiorców oraz bieżące zapotrzebowania rynkowe. Rodzaje działań i dobór narzędzi opierają się na analizie potrzeb potencjalnych odbiorców ostatecznych Projektu. Dla realizacji celów projektu oraz działań informacyjno-promocyjnych uwzględnione zostały m.in. następujące narzędzia kierowane do jst, przedsiębiorstw oraz osób fizycznych za pośrednictwem wskazanych kanałów komunikacji: portal informacyjny, mailing, kampanie banerowe na portalach internetowych, prezentacje i konsultacje z transmisjami online, udział w wydarzeniach organizowanych przez Partnera Wiodącego i Partnerów, wystąpienia i prezentacje na ogólnopolskich i regionalnych konferencjach, targach itp., wydawnictwa drukowane, wydawnictwa elektroniczne (prezentacje multimedialne, e-learningi itp.), aplikacja mobilna, działania medialne (konferencje prasowe, artykuły, kampanie w mediach – spoty itp., monitoring mediów).

W trakcie realizacji działań przewiduje się badania ewaluacyjne, na podstawie których możliwa będzie ocena skuteczności doboru konkretnych narzędzi oraz ich jak najlepsze dostosowanie do bieżącego zapotrzebowania.

2) Wskaźniki produktu działań informacyjno-promocyjnych

Tabela 5. Wskaźniki produktu dla działań informacyjno-promocyjnych w ramach Projektu

Nazwa wskaźnika	Jednostka	Wartość docelowa	Rok docelowy
liczba audycji telewizyjnych lub radiowych	szt.	150	2023
liczba publikacji prasowych	szt.	250	2023
liczba zorganizowanych konferencji	szt.	40	2023
liczba materiałów informacyjno-promocyjnych (wydawnictwa)	szt.	30000	2023
liczba imprez masowych (konferencje branżowe) z udziałem przedstawicieli Partnera Wiodącego i/lub Partnerów Projektu	szt.	50	2023
liczba odwiedzin portalu informacyjnego oraz kanału tematycznego w serwisie internetowym Youtube	szt.	50000	2023

6. SYSTEM INFORMATYCZNY

System informatyczny dla obsługi Projektu Doradztwa będzie zintegrowaną platformą wymiany informacji, raportowania, monitorowania oraz zbierania, agregowania i analizowania pozyskanych danych. System będzie się opierał na platformie składającej się z następujących elementów: strony internetowej (dostępnej dla każdego użytkownika Internetu) oraz samodzielnych modułów o różnych funkcjach zintegrowanych ze stroną internetową (moduł raportowania, baza danych o PGN, baza dobrych praktyk, forum, formularz kontaktowy dla użytkowników zewnętrznych). Trwają prace nad SIWZ dla docelowego systemu informatycznego. W załączniku nr 5 przedstawiono poglądowy schemat funkcjonowania planowanego systemu informatycznego dla Projektu Doradztwa.

W chwili obecnej do monitorowania pracy doradców wykorzystywane jest tymczasowe narzędzie do raportowania (umożliwiające Doradcom przesyłanie raportów tymczasowych). Funkcjonuje również tymczasowa strona internetowa, zawierająca podstawowe informacje nt. systemu doradztwa, aktualności, bazę wiedzy - gdzie zamieszczone są akty prawne, opisy technologii itp., bazę dobrych praktyk – gdzie zebrane są przykłady np. zastosowania określonych usprawnień, skorzystania z dostępnej oferty finansowania. Dla wymiany informacji między uczestnikami projektu tymczasowo wykorzystywana jest zamknięta grupa dyskusyjna na Cyfrowej Platformie Współpracy i Wymiany Informacji.

1) Założenia funkcjonowania systemu informatycznego tworzonego na potrzeby Projektu

System informatyczny projektu będzie zintegrowaną platformą wymiany informacji, raportowania, monitorowania oraz zbierania, agregowania i analizowania pozyskanych danych. System będzie się opierał na platformie składającej się z następujących elementów:

I. Strona www, na którą składać się będą poniższe elementy:

- Aktualności;
- Baza wiedzy i informacji na temat EE, OZE, PGN;
- Baza dobrych praktyk;
- Okno kontaktowe;
- Najczęściej zadawane pytania (FAQ);

- Inne.
- II. Moduły o określonej funkcji, czyli samodzielne elementy zintegrowane ze stroną www
- Baza danych o PGN;
 - Moduł Okno kontaktowe;
 - Baza Dobrych Praktyk
 - Moduł Komunikacji (Forum);
 - Moduł Raportowania;
 - Moduł Generujący Podsumowania Raporty (z danych pochodzących z pozostałych modułów);
 - Moduł przesyłania dokumentów.

Część 1) systemu dostępna dla wszystkich użytkowników Internetu

STRONA INTERNETOWA będzie dostępna pod adresem www.doradztwo-energetyczne.gov.pl, będzie zgodna z identyfikacją wizualną projektu doradztwa, jak również spójna z założeniami wyglądu graficznego strony internetowej i znaków wizualnych NFOŚiGW.

Elementy strony www dostępne dla wszystkich użytkowników Internetu:

- Aktualności - zawiera informacje dotyczące wydarzeń związanych z Projektem Doradztwa itp.
- Baza wiedzy - zawiera posegregowane artykuły, informacje z zakresu EE, OZE i PGN zamieszczane przez Użytkownika Kluczowego.
- Baza dobrych praktyk.
- Okno kontaktowe
- FAQ.
- Pozostałe zakładki.

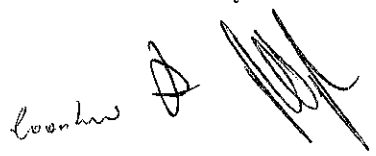
BAZA DOBRYCH PRAKTYK (użytkownik zewnętrzny – tylko opcja przeglądania)

Służy do gromadzenia przykładów dobrych praktyk z zakresu zrealizowanych inwestycji EE, OZE. Podzielone są według tematyki:

1. Wytwarzanie, przesył, rozdział i ograniczenie strat energii.
2. System inteligentnego zarządzania energią.
3. Odnawialne Źródła Energii i poligeneracja.
4. Efektywność energetyczna w przemyśle.
5. Efektywność energetyczna w budownictwie oraz oświetlenie uliczne.
6. Transport niskoemisyjny.
7. Plany Gospodarki Niskoemisyjnej.
8. Innowacyjne technologie.
9. Źródła finansowania.

Przykłady są ogólnodostępne dla wszystkich Użytkowników Internetu. Propozycje mogą być nadsyłane przez Użytkownika Użytkownikowi Kluczowemu lub zamieszczane bezpośrednio przez Użytkownika Kluczowego. Użytkownik Kluczowy dba o równomierną liczbę przykładów na dany temat.

Niektóre z praktyk są uaktualniane poprzez informacje np. o zużyciu energii i wygenerowanych oszczędnościach w danym miesiącu. Przykłady mogą być również nadsyłane przez Gminę bądź



Energetyka Gminnego, trafiają wtedy na skrzynkę odbiorczą Użytkownika, który po zaakceptowaniu przekazuje Praktykę dalej, do Użytkownika Kluczowego.

OKNO KONTAKTOWE (użytkownik zewnętrzny w ograniczonym zakresie)

Moduł funkcji **Okno Kontaktowe** zakłada możliwość kontaktu użytkownika strony internetowej poprzez formularz kontaktowy. Wypełniony formularz trafia na dedykowaną skrzynkę (skrzynka danego Partnera). Kontakt użytkownika poprzez moduł **Okno Kontaktowe** może nastąpić w następujących kwestiach:

- porady na dowolny temat związany z EE, OZE i PGN;
- wyrażenie zapotrzebowania na spotkanie indywidualne;
- zapotrzebowanie na szkolenie;
- zapotrzebowanie na działania edukacyjno – informacyjne;
- prośba o wsparcie związane z PGN (gmina);
- zgłoszenie zapotrzebowania na szkolenie dla Energetyka Gminnego.

Użytkownik otrzymuje odpowiedź za pośrednictwem e-maila.

NAJCZĘŚCIEJ ZADAWANE PYTANIA (FAQ)

Zawiera listę najczęściej przesyłanych pytań za pośrednictwem okna kontaktowego. Pod pytaniem udzielona jest odpowiedź. Zagadnienia do umieszczenia w zestawieniu wybiera i zamieszcza Użytkownik Kluczowy.

Część 2) systemu dostępna tylko po zalogowaniu

MODUŁ RAPORTOWANIA.

Użytkownik poprzez logowanie ma dostęp do funkcji raportowania. Po wyborze odpowiedniego wzoru raportu: konsultacja, szkolenie itp., wypełnia formularz (w tym oznaczenie typu odbiorcy, wpisanie danych kontaktowych) i przesyła do systemu. Użytkownik Kluczowy weryfikuje zawartość merytoryczną. Użytkownik Kluczowy ma możliwość zaakceptowania raportu lub odesłania do poprawki. Po ostatecznym zatwierdzeniu, raport trafia do bazy raportów z których możliwe jest wygenerowanie podsumowań. Raporty będą dotyczyły poniższych wskaźników:

- liczba udzielonych konsultacji – raport o nazwie „Konsultacje”;
- liczba osób objętych szkoleniami – „Szkolenia”;
- liczba działań informacyjno-promocyjnych – „Info-promo”;
- liczba PGN objętych wsparciem doradczym – „PGN”;
- liczba dobrych przykładów w zakresie EE i OZE do zamieszczenia w bazie dobrych praktyk (wskaźnik będzie liczył się automatycznie; przy każdym zaakceptowaniu przez Użytkownika Kluczowego przesłanego przykładu będzie się zaliczał danemu Doradcy, który przesłał przykład);
- liczba inwestycji w zakresie EE i OZE objętych wsparciem doradczym – „Inwestycje”.

Przesyłane do systemu formularze tworzą bazę zawierającą wszystkie raporty, które przeszły pozytywną weryfikację pod kątem kompletności i poprawności zawartych treści. Użytkownik kluczowy ma możliwość

edycji każdego z raportów i ewentualnego odesłania do uzupełnienia/poprawki jeśli wcześniej został omyłkowo zatwierdzony. Z tych raportów z tej bazy generują się wszelkie raporty podsumowujące.

Agregacja informacji umożliwia generowanie podsumowań raportów w odniesieniu do m.in. następujących kategorii:

- Dany doradca,
- Województwo,
- Kraj,
- Rodzaj końcowego odbiorcy,
- Wskaźnik.

Każdy wygenerowany raport podsumowujący ma postać przetworzoną w liczbach oraz może mieć wizualizacje graficzne w postaci wykresów i mapowania wyników. Istnieje możliwość udostępnienia danego raportu podsumowującego wszystkim Użytkownikom strony www np. poprzez zamieszczenie w Aktualnościach.

Spośród adresatów usług doradczych, którzy wskazywani są w raportach, tworzona jest baza kontaktowa odbiorców, zarówno na poziomie ogólnopolskim jak i na profilu każdego z Doradców. Istnieje możliwość skierowania ankiet do danego typu odbiorcy.

MODUŁ BAZA DANYCH O PGN.

Moduł zawiera zintegrowaną bazę danych o PGN. Jest to zestawienie planów z podanymi konkretnymi informacjami np. zakładana redukcja emisji, województwo, rodzaj gminy itp. Pełny dostęp do bazy ma Użytkownik Kluczowy. Użytkownik Nadzorujący ma natomiast dostęp do generowania raportu ogólnego z zamieszczonych danych.

Baza zawiera pliki Excel z danymi dotyczącymi PGN, które zostały zweryfikowane i zatwierdzone przez Użytkownika Kluczowego. Z zamieszczonych w tym miejscu plików importowane są dane, które zestawiane są w narzędziu scalającym w formie tabeli Excel.

MODUŁ KOMUNIKACJI (FORUM).

Umożliwia komunikację pomiędzy Użytkownikami (Kluczowym i Doradcami Partnerów) oraz w ograniczonym zakresie Użytkownikowi Nadzorującemu, Energetykowi Gminnemu i Gminie. Komunikacja odbywa się poprzez branie udziału w dyskusji na dany temat w formie zamieszczania wpisów w podziale na dany dział oraz wątek tematyczny. Moduł ma również funkcję komunikatora, który umożliwia prowadzenie bezpośredniej rozmowy z danym Użytkownikiem z listy aktualnie dostępnych (zalogowanych) Użytkowników. Dostęp do forum w ograniczonym zakresie mieć będą Energetycy Gminni oraz Gminy (Wątek Energetyk Gminny, Forum Gmin). Ponadto Energetyk Gminny, Gmina będą mieć możliwość nawiązania kontaktu poprzez komunikator z Doradcami ze swojego województwa.

MODUŁ BAZA DOBRYCH PRAKTYK.

Baza zawiera nadesłane przez Doradców Partnera przykłady dobrych praktyk. Podlegają one weryfikacji użytkownika Kluczowego na ogólnodostępnej stronie internetowej.


MODUŁ OKNO KONTAKTOWE.

Baza zawierająca pytania wysłane przez Użytkowników Zewnętrznych (wraz z danymi kontaktowymi). Oznaczone są wiadomości wymagające odpowiedzi. Wiadomości, na które odpowiedź została udzielona

wyświetlane są w formie ciągu korespondencji. Baza bez ograniczeń dostępna jest dla Użytkownika Kluczowego oraz Użytkownika Nadzorującego. Baza korespondencji z poszczególnych województw jest dostępna dla danego Partnera.

PODGLĄD PODSUMOWAŃ.

Moduł ten umożliwia wygenerowanie podsumowań z danych zawartych w poszczególnych modułach tj. Modułu Raportowania, Bazy Danych o PGN, Bazy Dobrych Praktyk oraz Okna Kontaktowego. Poszczególni Użytkownicy mają różny zakres uprawnień do generowania określonego rodzaju podsumowań np. dotyczących całego kraju, województwa, Doradcy.

Łoos w d 

**Opis procesu oceny Planów Gospodarki Niskoemisyjnej (PGN)¹
przez Doradców Partnerów²
działających w ramach Projektu Doradztwa Energetycznego (dalej PDE)
poddziałanie 1.3.3 POIiŚ 2014-2020**

Nie jest możliwe przewidzenie wszystkich sytuacji, które zaistnieją w trakcie oceny PGN niemniej, co do zasady da się określić generalne ramy działania, których zarysowanie umożliwi rozwianie wielu wątpliwości.

Na potrzeby określenia tych ram poniżej przedstawiono informację o przebiegu postępowania w NFOŚiGW podczas procesu realizacji wniosków o płatność końcową składanych na podstawie zawartych umów z Beneficjentami w ramach Konkursu 9.3, której elementem jest ocena PGN.

PGN-y tzw. konkursowe wpływają do NFOŚiGW wraz z wnioskiem o płatność. Jest to płatność na ogół jedyna i jest płatnością końcową. Weryfikacja PGN pod kątem zgodności z wymaganiami konkursu jest prowadzona zgodnie z zatwierdzoną przez Instytucję Pośredniczącą Instrukcją Wykonawczą Instytucji Wdrażającej dla IX priorytetu POIiŚ 2007-2013, tj. na podstawie Listy sprawdzającej do oceny Planu Gospodarki Niskoemisyjnej (dalej LS), będącej załącznikiem do Instrukcji Wykonawczej.

Zgodnie z zapisami na LS (załącznik nr 4.1.2) ocena PGN jest prowadzona przez 2 osoby oceniające:

- Oceniający nr 1 – oceniający elementy formalno-finansowe realizowana przez koordynatora prowadzącego umowę o dofinansowanie wykonania PGN,
- Oceniający nr 2 – oceniający elementy techniczno-ekologiczne (merytorysta) **aktualnie realizowana przez Doradcę energetycznego działającego w ramach PDE, tj. Doradcę energetycznego JRP lub Doradców Partnerów projektu.**

Proces oceny przez Oceniającego nr 1 i Oceniającego nr 2 nie są całkowicie niezależne; można stwierdzić, że przenikają się wzajemnie, niemniej w każdym przypadku konieczne jest wyrażenie ostatecznego stanowiska w sprawie przez Oceniającego nr 1 i Oceniającego nr 2.

Ocena PGN może być realizowana w kilku etapach, jednakże za każdym razem ocena jest przeprowadzana w oparciu o LS o której mowa powyżej.

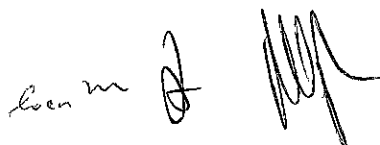
Na ogół występuje sytuacja tzw. dwóch obiegów:

I – szy obieg – ocena PGN przesłanego przez Beneficjenta wraz z wnioskiem o płatność.

W wyniku uwag zgłoszonych przez oceniających, wpisanych do LS z I-szego obiegu kierowane jest do beneficjenta pismo z prośbą o poprawę wyjaśnienie lub uzupełnienie PGN.

¹ dotyczy PGN dofinansowanych w ramach z II Konkursu dla działania 9.3 POIiŚ 2007-2014

² NFOŚiGW i Partnerów



Załącznik 4.1 do Zakresu zadań i form udziału Partnerów w realizacji projektu pn. „Ogólnopolski system wsparcia doradczego dla sektora publicznego, mieszkaniowego oraz przedsiębiorstw w zakresie efektywności energetycznej oraz OZE”

II- gi obieg³ – ocena PGN po złożonych przez Beneficjenta wyjaśnieniach/uzupełnieniu poprawie PGN dokonanych na podstawie wysłanego przez NFOŚiGW pisma .
Po uzyskaniu wyjaśnień/uzupełnienia od Beneficjenta i ocenie końcowej PGN wypełniana jest LS z II-go obiegu (lub LS „ostateczna”), która w formie elektronicznej a następnie w formie tradycyjnej z odpowiednimi podpisami jest przesyłana do NFOŚiGW i jest przekazywana do Departamentu obsługującego umowy zawarte w ramach Konkursu 9.3.

Ocena pozytywna PGN wystawiona na LS II-go obiegu dokonana przez Oceniającego nr 2 kończy udział Doradców Partnerów w sprawie oceny danego PGN oraz udział JRP w sprawie.

Inna sytuacja występuje w przypadku oceny negatywnej PGN przez Oceniającego nr 2. Ponieważ LS z oceną negatywną stanowi podstawę do niewypłacenia środków przewidzianych w umowie o dofinansowanie, w związku z powyższym, w przypadku stwierdzenia braku możliwości pozytywnej oceny PGN przez Oceniającego nr 2 - Doradcę reprezentującego Partnera, stosując zasadę „drugiej pary oczu”, lista ta będzie poddawana szczegółowej analizie na poziomie JRP, celem zachowania staranności w postępowaniu i uniknięcia pomyłek w ocenie PGN, ale również przejęcia przez JRP części odpowiedzialności.

W konsekwencji dalsze działania w sprawie będą prowadzone na poziomie NFOŚiGW, w tym również działania związane z ewentualnym odwołaniem się Beneficjenta od negatywnej oceny PGN .

Z uwagi na fakt, iż wykonanie PGN konkursowego wynika z zawartej umowy o dofinansowanie pomiędzy NFOŚiGW, jako Instytucją Wdrażającą działanie 9.3 a Gminą lub innym podmiotem uprawnionym do ubiegania się o dofinansowanie w ramach ogłoszonego konkursu 2/POIŚ/9.3/2013 stosunki formalno- prawne pomiędzy stronami określa zawarta umowa.

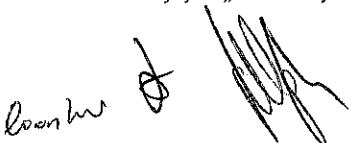
Podsumowując powyższe – proces oceny PGN tzw. konkursowych wymaga wypełnienia i „obiegu” następujących dokumentów:

1. Wypełnione elektronicznie LS z I-go obiegu po ich dopracowaniu pod kątem komunikatywności przekazu kierowanego do Beneficjenta winny być na zakończenie procesu oceny wydrukowane i podpisane przez Doradcę Partnera.
2. Wypełnione elektronicznie LS z II-go obiegu po zakończeniu procesu oceny, **w sytuacji oceny pozytywnej**, winny być wydrukowane i podpisane przez Doradcę Partnera.
3. Doradca/Koordynator Doradców Energetycznych Partnera podczas realizowanej oceny PGN, w przypadkach niestandardowych wymagających szerszego wyjaśnienia, może zwrócić się do opiekuna województwa w JRP o wsparcie w zakresie weryfikowanego PGN.

³ Uwaga:

Po złożeniu przez Beneficjenta wyjaśnień/uzupełnień, w uzasadnionych przypadkach, dopuszcza się możliwość następnych wyjaśnień/poprawy PGN przez beneficjenta, co oznacza wypełnienie LS w kolejnym obiegu. W konsekwencji LS „ostateczna” powstaje na dalszym etapie (w kolejnym obiegu).

Co do zasady, pismo NFOŚiGW o wyjaśnienia/poprawę/ uzupełnienie winno kompleksowo uwzględniać wszystkie uwagi i wątpliwości jakie powstały na etapie oceny „merytorycznej” PGN. Nie jest właściwe wzywanie do uzupełnienia/poprawy tego samego zakresu PGN. W przypadku, gdy Doradca uzna, że dokument nie został poprawiony w wymaganym stopniu a z otrzymanych materiałów wynika, że beneficjent „nie realizuje wskazań” dla odpowiedniej poprawy dokumentu, kończy proces wyjaśniania.



Załącznik 4.1 do Zakresu zadań i form udziału Partnerów w realizacji projektu pn. „Ogólnopolski system wsparcia doradczego dla sektora publicznego, mieszkaniowego oraz przedsiębiorstw w zakresie efektywności energetycznej oraz OZE”

4. Wypełnione elektronicznie LS z II-go obiegu po zakończeniu procesu oceny, **w sytuacji oceny negatywnej**, w formie elektronicznej wraz z uzasadnieniem negatywnej oceny w formie uwag Oceniającego nr 2 wpisanych pod Listą sprawdzającą powinny być w formie elektronicznej przekazane do JRP z wskazaniem na potrzebę odniesienia się do oceny przez Doradcę JRP.

Wymienione w pkt. 1 i 2 listy sprawdzające po zakończeniu procesu oceny, w oryginale, winny zostać bez zbędnej zwłoki przekazane jako pakiet drogą tradycyjną do JRP.

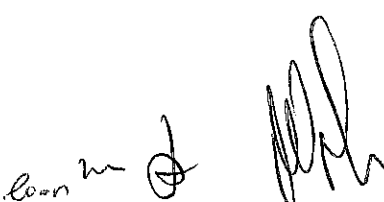
Po rozliczeniu wniosku o płatność składanego na podstawie zawartej umowy o dofinansowania w ramach działania 9.3, do beneficjenta przesyłane jest pismo z informacją o rozliczeniu wniosku wraz z potwierdzeniem „pozytywnej weryfikacji PGN” (załącznik nr 4.1.3). Skan tego pisma przesyłany jest przez JRP zgodnie z terytorialną właściwością do Partnera.

Załączniki:

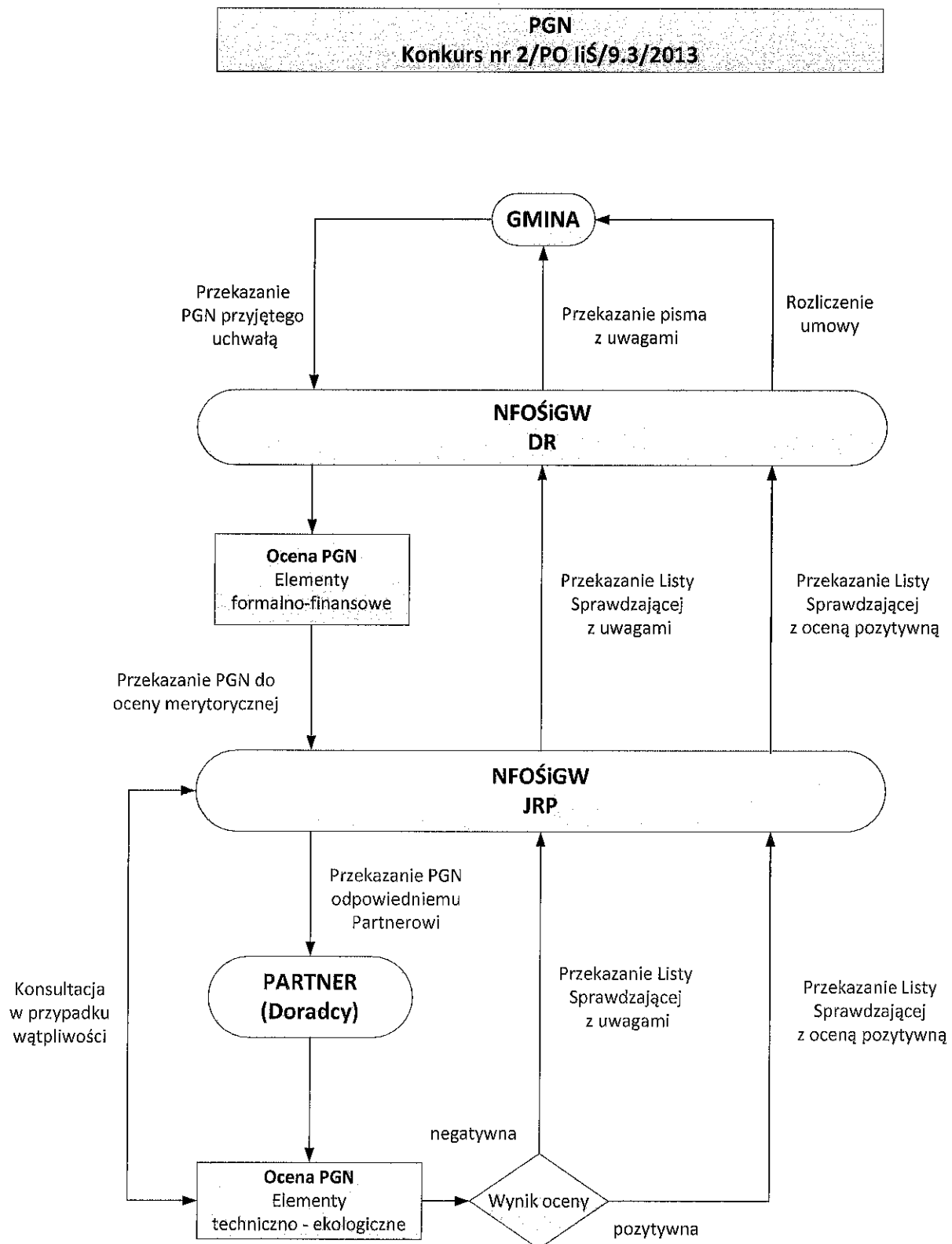
Załącznik nr 4.1.1 – Schemat obiegu dokumentów podczas oceny PGN konkursowych

Załącznik nr 4.1.2 – Wzór Listy sprawdzającej .

Załącznik nr 4.1.3 – Pismo potwierdzające rozliczenie wniosku o płatność w ramach konkursu 2/POIiŚ/9.3/2013 wraz z potwierdzeniem pozytywnej weryfikacji PGN – wzór.



Załącznik 4.1.1 do Zakresu zadań i form udziału Partnerów w realizacji projektu pn. „Ogólnopolski system wsparcia doradczego dla sektora publicznego, mieszkaniowego oraz przedsiębiorstw w zakresie efektywności energetycznej oraz OZE”



for m

Załącznik 4.1.2 do Zakresu zadań i form udziału Partnerów w realizacji projektu pn. „Ogólnopolski system wsparcia doradczego dla sektora publicznego, mieszkaniowego oraz przedsiębiorstw w zakresie efektywności energetycznej oraz OZE”

LISTA SPRAWDZAJĄCA NFOŚiGW

DO OCENY

Planu Gospodarki Niskoemisyjnej (PGN)

pod kątem zgodności z wymaganiami konkursu 2/POIiŚ/9.3/2013

Tytuł projektu:

Nr projektu KSI – POIS 09.03.00-00-...../13

Beneficjent projektu:

Data wpływu wniosku o płatność końcową do kancelarii NFOŚiGW: xx.xx.2015 r.

Tabele wypełniają następujące osoby:

1 – osoba oceniająca elementy formalno – finansowe (koordynator umowy)


2 – osoba oceniająca elementy techniczno-ekologiczne (merytorysta – Doradca Energetyczny PDE)

Każdy z oceniających wypełnia tabelę w przypisanym mu zakresie, wydrukowaną i podpisaną listę sprawdzającą przekazuje wraz z opinią Sekretarzowi Grupy Roboczej. Lista jest podstawą do zatwierdzenia PGN lub wystąpienia o wprowadzenie poprawek.

Nr części	Pytanie	TAK/NIE/ Nie dotyczy	Uwagi Rekomendacje	Oceniający
1.	Główne cele planu gospodarki niskoemisyjnej			
1.1	Czy dla planu został wyznaczony cel redukcji emisji gazów cieplarnianych do roku 2020?			2
1.2	Czy dla planu został wyznaczony cel zwiększenia do roku 2020 udziału energii pochodzącej ze źródeł odnawialnych?			2
1.3	Czy dla planu został wyznaczony cel redukcji do 2020 roku zużycia energii finalnej?			2
1.4	Czy dla planu został wyznaczony cel w zakresie redukcji zanieczyszczeń do powietrza? <i>Dotyczy obszarów, na których odnotowano przekroczenia jakości poziomów dopuszczalnych stężeń w powietrzu i realizowane są programy ochrony powietrza oraz plany działań krótkoterminowych.</i>			2
2.	Założenia do przygotowania planu gospodarki niskoemisyjnej			
2.1	Czy działania ujęte w planie dotyczą szeroko lokalnego, tj. gminy/gmin objętych planem?			1
2.2	Czy plan dotyczy całego obszaru geograficznego gminy/gmin objętych planem?			1
2.3	Czy w planie skoncentrowano się na działaniach niskoemisyjnych i efektywnie wykorzystujących zasoby, w tym poprawie efektywności energetycznej, wykorzystaniu OZE, ze szczególnym uwzględnieniem obszarów, na których odnotowano przekroczenia dopuszczalnych stężeń zanieczyszczeń w powietrzu (o ile dotyczy)?			1
2.4	Czy w planie zidentyfikowano interesariuszy działań w obszarze gospodarki niskoemisyjnej oraz określono ich współuczestnictwo w realizacji planu, tj. podmiotów będących producentami i/lub odbiorcami energii etc.?			1

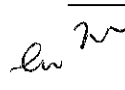

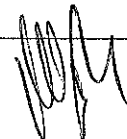
Załącznik 4.1.2 do Zakresu zadań i form udziału Partnerów w realizacji projektu pn. „Ogólnopolski system wsparcia doradczego dla sektora publicznego, mieszkaniowego oraz przedsiębiorstw w zakresie efektywności energetycznej oraz OZE”

2.5	Czy wskazano dokumenty (strategie, plany programy) obowiązujące w gminie związane z obszarem działań objętym planem gospodarki niskoemisyjnej, tj. studium uwarunkowań i kierunków zagospodarowania przestrzennego/miejscowe plany zagospodarowania przestrzennego, założenia/plany zaopatrzenia w ciepło, chłód i energię elektryczną bądź paliwa gazowe, programy ochrony powietrza?			1
2.6	Czy wykazano spójność planu z dokumentami wymienionymi w punkcie 2.5?			1
2.7	Czy plan został zatwierdzony do wdrażania przez Radę Gminy? Czy przedstawiono stosowną uchwałę Rady Gminy o przyjęciu do wdrażania planu gospodarki niskoemisyjnej?			1
2.8	Czy Beneficjent przekazał oświadczenie, że zadania przewidziane w PGN do realizacji przez Gminę w okresie 3-4 lat, są spójne z Wieloletnimi Prognozami Finansowymi?			1
3.	Podstawowe wymagania wobec planu:			
3.1	Czy sporządzono bazową inwentaryzację emisji CO ₂ (BEI) oraz czy spełnia ona podstawowe wymaganie, tj.:			
3.1.1	Czy podano rok bazowy (jaki)?			2
3.1.2	Czy podano uzasadnienie wyboru roku bazowego? (Zalecany roku 1990 lub inny możliwy do inwentaryzacji.			2
3.1.3	Czy BEI została sporządzona na podstawie danych dotyczących zużycia/produkcji energii, mobilności itp. z terytorium zarządzanym przez dany samorząd?			2
3.1.4	Czy BEI obejmuje wymagane sektory (zużycie energii w budynkach, wyposażeniu/urzędzeniach i przemyśle, końcowe zużycie energii w transporcie, produkcja energii, inne źródła emisji), ze szczególnym uwzględnieniem sektorów, w których samorząd zamierza podjąć działania zmierzające do zmniejszenia emisji CO ₂ ?			2
3.2	Czy w planie wskazano działania inwestycyjne w obszarze ograniczenia zużycia energii w budynkach/instalacjach (obejmujących budynki i urządzenia komunalne, budynki i urządzenia przemysłowe, budynki mieszkalne, oświetlenie uliczne, zakłady przemysłowe - fakultatywnie), dystrybucji ciepła?			2
3.3	Czy w planie wskazano działania inwestycyjne w obszarze zużycia energii w transporcie (transport publiczny, tabor gminny, transport prywatny i komercyjny, transport szynowy), w tym poprzez wdrażanie systemów organizacji ruchu?			2
3.4	Czy w planie wskazano działania inwestycyjne w gospodarce odpadami w zakresie emisji nie związanej ze zużyciem energii (np. CH ₄ ze składowisk)? - fakultatywnie			2
3.5	Czy w planie wskazano działania inwestycyjne w zakresie produkcji energii – zakłady/instalacje do produkcji energii elektrycznej, ciepła i chłodu?			2
3.6	Czy w planie wskazano działania nieinwestycyjne, np. w obszarze:			
3.6.1	zamówień publicznych (np. wspieranie produktów i usług efektywnych energetycznie)			1

Łan 20 

Załącznik 4.1.2 do Zakresu zadań i form udziału Partnerów w realizacji projektu pn. „Ogólnopolski system wsparcia doradczego dla sektora publicznego, mieszkaniowego oraz przedsiębiorstw w zakresie efektywności energetycznej oraz OZE”

3.6.2	planowanie przestrzenne,			1
3.6.3	strategii komunikacji (np. działania mające wpływ na zmiany postaw konsumpcyjnych użytkowników energii - współpraca z mieszkańcami i zainteresowanymi stronami, działania edukacyjne, promowania gospodarki niskoemisyjnej itp.),			1
3.7	Czy w planie wskazano źródła finansowania wskazanych działań?			1
3.8	Czy wykazano zgodność planu z przepisami prawa w zakresie strategicznej oceny oddziaływania na środowisko?			1
3.9	Czy w planie opisano strukturę organizacyjną niezbędną do wdrażania planu oraz czy wskazano, że struktura organizacyjna Gminy została lub zostanie w najbliższym czasie dostosowana do wymogów niezbędnych do wdrażania planu, czy określono niezbędne zasoby ludzkie i finansowe oraz plan przystosowania struktur gminnych do realizacji zadań wynikających z planu?			1
3.10	Czy w planie opisano procedurę monitorowania i oceny postępów we wdrażaniu planu?			1
3.11	Czy w planie opisano procedurę ewaluacji osiągniętych celów oraz wprowadzania zmian w planie?			1
3.12	Czy plan jest aktualny? (zatwierdzony po 01.01.2012 r. przez stosowną uchwałę Rady Gminy o wdrażaniu planu gospodarki niskoemisyjnej)			1
4.	Zatwierdzenie struktury planu gospodarki niskoemisyjnej			
4.1	Czy plan zawiera podstawowe wymagane elementy?			
4.1.1	Streszczenie			1
4.1.2	Cele strategiczne i szczegółowe			1
4.1.3	Opis stanu obecnego			1
4.1.4	Identyfikację obszarów problemowych			1
4.1.5	Prezentację aspektów organizacyjnych i finansowych (struktura organizacyjna, zasoby ludzkie, zaangażowane strony (interesariusze), budżet, źródła finansowania inwestycji oraz zadań nieinwestycyjnych, środki finansowe na monitoring i ocenę).			1
4.1.6	Prezentację wyników bazowej inwentaryzacji emisji dwutlenku węgla			2
4.1.7	Wykaz działań/zadań i środki zaplanowane na cały okres objęty planem, w tym: - cele i zobowiązania wynikające z długoterminowej strategii (co najmniej do roku 2020), - krótko/średnioterminowe działania/zadania (co najmniej okres 3-4 lat) - powiązania rekomendowanych działań/zadań z bazową inwentaryzacją emisji CO ₂ (BEI)			2
4.2	Czy dla każdego z działań/zadań wskazanych w planie przedstawiono opis, podmioty odpowiedzialne za realizację, harmonogram, koszty, wskaźniki osiągane w wyniku realizacji poszczególnych działań/zadań, mierniki monitorowania realizacji działań/zadań?			2
5.	Czy w planie podano planowany na 2020 rok wskaźnik redukcji emisji CO₂ w stosunku do przyjętego roku bazowego?			
5.1	Czy w planie podano planowany na 2020 rok wskaźnik redukcji emisji CO ₂ w stosunku do przyjętego roku bazowego?			2

Załącznik 4.1.2 do Zakresu zadań i form udziału Partnerów w realizacji projektu pn. „Ogólnopolski system wsparcia doradczego dla sektora publicznego, mieszkaniowego oraz przedsiębiorstw w zakresie efektywności energetycznej oraz OZE”

5.2	Czy w planie podano planowany wskaźnik redukcji zużycia energii finalnej w stosunku do przyjętego roku bazowego?			2
5.3	Czy w planie podano planowany wskaźnik wzrostu udziału energii pochodzącej ze źródeł odnawialnych w stosunku do przyjętego roku bazowego?			2

	TAK	NIE
Spełnienie przez plan gospodarki niskoemisyjnej wymagań konkursu 2/POIiŚ/9.3/2013 w zakresie 1		

	TAK	NIE
Spełnienie przez plan gospodarki niskoemisyjnej wymagań konkursu 2/POIiŚ/9.3/2013 w zakresie 2		

Uwagi/rekomendacje oceniającego nr 1:

Imię i nazwisko osoby oceniającej:

Podpis _____

data _____

Uwagi/rekomendacje oceniającego nr 2 (Doradca Energetyczny PDE):

Imię i nazwisko osoby oceniającej:

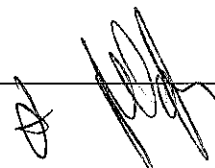
Podpis _____

data _____

Imię i nazwisko osoby zatwierdzającej ocenę:

Podpis _____

data _____

low 

**Załącznik 4.1.3 do Zakresu zadań i form udziału Partnerów w realizacji
projektu pn. „Ogólnopolski system wsparcia doradczego dla sektora publicznego, mieszkaniowego oraz
przedsiębiorstw w zakresie efektywności energetycznej oraz OZE”**

NF/DR/9.3/...../

/2015

Warszawa, dnia . .201 . r.

Pan/Pani

.....
.....
.....

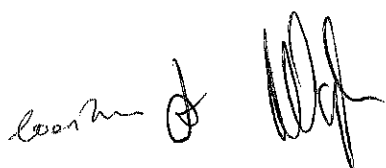
dotyczy: Wniosku o płatność nr POIS.09.03.00-00-..../13-01 złożonego do umowy
o dofinansowanie nr POIS.09.03.00-00-...../13-00 pn.: „.....”

Szanowny Panie/ Szanowna Pani,

uprzejmie informujemy, że Narodowy Fundusz Ochrony Środowiska i Gospodarki Wodnej
w dniu2015 r. zatwierdził wniosek o płatność nr POIS.09.03.00-00-..../13-01 za okres
od201 r. do201 r. obejmujący wydatki kwalifikowane w wysokości PLN,
co zgodnie z warunkami podpisanej umowy stanowi kwotę do wypłaty w wysokości
PLN. Wypłata nastąpi w dniu201 r.

Informujemy, że dokument Plan gospodarki niskoemisyjnej **został zweryfikowany
pozytywnie.**

Z poważaniem,



**Opis procesu oceny Planów Gospodarki Niskoemisyjnej (PGN)¹
przez Doradców Partnerów²
działających w ramach Projektu Doradztwa Energetycznego (dalej PDE)
poddziałanie 1.3.3 POLiŚ 2014-2020**

1. PGN przekazywane są do NFOŚiGW lub do Partnerów PDE z załączonym wystąpieniem gminy lub innego podmiotu uprawnionego do składania dokumentów w imieniu gminy (związku gmin lub grupy gmin występujących o opinię dla PGN przygotowanego dla zespołu gmin).
2. Dokumenty przesyłane są w formie elektronicznej lub papierowej i winny zawierać* :
 - PGN, w tym: plik w wersji word lub pdf z treścią Planu, **bazę inwentaryzacji emisji** w formie pliku excel'a z **aktywnymi i odblokowanymi formułami obliczeniowymi** umożliwiającymi sprawdzenie poprawności prowadzonych obliczeń oraz plan działań służących realizacji celów strategicznych i szczegółowych zawartych w PGN.
 - Uchwałę rady gminy zatwierdzającą PGN.
 - Dokument potwierdzający realizację procedur dotyczących strategicznej oceny oddziaływania na środowisko.
 - Wieloletni Plan Finansowy (WPF) z wpisanymi zadaniami krótko- i średnioterminowymi przewidzianymi do realizacji w PGN lub oświadczenie woli o zgodności PGN w zakresie zadań gminy z WPF

*Brak kompletu wskazanych dokumentów nie eliminuje możliwości prowadzenia oceny, jednakże warunkuje możliwość jej zakończenia i wydania pisma potwierdzającego fakt, iż PGN **został zweryfikowany pozytywnie** (zaświadczenia), którego wzór stanowi załącznik nr 1 do niniejszego dokumentu, przy czym (w uzasadnionych przypadkach) WPF z wpisanymi zadaniami może zostać dostarczony po wydaniu pisma potwierdzającego pozytywną weryfikację PGN. Pismo powyższe jest wystawiane po zakończeniu oceny PGN z wynikiem pozytywnym i podpisaniu Listy sprawdzającej przez Doradcę. Pismo jest przekazywane do gminy lub innego upoważnionego podmiotu, który zwrócił się w imieniu gminy o opinię dotyczącą PGN.

3. Ocena PGN³ jest realizowana z wykorzystaniem Listy sprawdzającej, której wzór stanowi załącznik nr 2 do niniejszego Opisu.
4. Ocena PGN w oparciu o Listę sprawdzającą jest prowadzona jednoosobowo przez Doradcę Partnera (właściwego z punktu widzenia lokalizacji gminy, której PGN dotyczy), wyznaczonego przez Koordynatora Doradców działających na terenie danego województwa.
5. Ocena PGN przez Doradcę PDE jest realizowana z następującym zastrzeżeniami:
 - Doradcy nie reprezentują interesów gminy w kontaktach z Wykonawcą,
 - Doradcy nie uczestniczą w działaniach związanych z wyborem wykonawcy PGN (negocjacje, spotkania uzgodnieniowe).
 - Dopuszcza się udział Doradców w różnych działaniach wynikających z faktycznych potrzeb gminy a dotyczących zakresu wsparcia przewidzianego w PDE, w tym m.in. w pracach służących opracowaniu PGN na różnym etapie jego przygotowania, tj. np.

¹ dotyczy PGN innych niż z II Konkursu dla działania 9.3 POLiŚ 2007-2014

² NFOŚiGW i Partnerów

³ Do dnia 30.06.2016 r. PGN pozakonkursowe z terenu województwa wielkopolskiego oceniane są wg procedur przyjętych przez WFOŚiGW w Poznaniu, na podstawie porozumienia zawartego z Marszałkiem Województwa Wielkopolskiego.

Do dnia 31.12.2016 r. PGN pozakonkursowe z terenu województwa kujawsko-pomorskiego są oceniane wg procedur przyjętych przez WFOŚiGW w Toruniu.

Załącznik 4.2 do Zakresu zadań i form udziału Partnerów w realizacji projektu pn. „Ogólnopolski system wsparcia doradczego dla sektora publicznego, mieszkaniowego oraz przedsiębiorstw w zakresie efektywności energetycznej oraz OZE”

w konsultacjach Opisu Przedmiotu Zamówienia (OPZ) na potrzeby opracowania SIWZ dla PGN realizowanego w trybie zamówienia zewnętrznego.

6. Ocena PGN na poziomie regionalnym może być przeprowadzana w konsultacji z opiekunem województwa, tj. wyznaczonym Doradcą Jednostki Realizującej Projekt Doradztwa powołanej w NFOŚiGW. Informacje wskazujące imiennie opiekunów województwa będą kierowane do Doradców działających na poziomie województw na bieżąco przez pracownika JRP wskazanego do kontaktów z Doradcami/Koordynatorami Doradców w województwach.
7. Proces oceny PGN może być realizowany w kilku etapach i w miarę kompletowania dokumentów (kompletowanie dotyczy dokumentów innych niż tekst PGN wraz z bazową inwentaryzacją emisji) jednakże za każdym razem ocena jest realizowana w oparciu o LS o której mowa w pkt. 3.
8. Opis sytuacji podczas realizacji oceny PGN.

A. **Ocena zakończona** - sytuacja standardowa - ocena jest realizowana w trybie tzw. dwóch lub więcej obiegu, zakończona **wystawieniem pisma (zgodnie z załącznikiem nr 1) potwierdzającego pozytywną weryfikację PGN:**

I – szy obieg – ocena PGN przesłanego przez gminę lub inny podmiot, upoważniony przez jst po jego wykonaniu przez wykonawcę. Przy czym nie ma znaczenia dla oceniającego czy dokument został odebrany od wykonawcy czy jest na etapie odbioru. Z punktu widzenia gminy i oceniającego optymalna jest sytuacja kierowania do oceny PGN przed odbiorem opracowania od wykonawcy.

W wyniku uwag zgłoszonych przez oceniającego wpisanych do LS z I-szego obiegu kierowane jest do gminy (lub innego podmiotu upoważnionego przez jst) pismo z prośbą o poprawę, wyjaśnienie lub uzupełnienie PGN.

II-gi obieg⁴ – ocena PGN po złożonych przez gminę wyjaśnieniach/uzupełnieniu poprawie PGN dokonanych na podstawie wysłanego pisma sporządzonego przez oceniającego.

Po uzyskaniu wyjaśnień/uzupełnienia od gminy i ocenie końcowej PGN, gdy wszystkie kryteria z Listy sprawdzającej zostały spełnione, wypełniana jest LS z II-ego obiegu (lub kolejnego LS „ostateczna”), która jest drukowana i podpisywana przez oceniającego. Lista sprawdzająca z oceną pozytywną po jej zarejestrowaniu w NFOŚiGW w sposób opisany w niniejszym dokumencie, stanowi podstawę do sporządzenia pisma potwierdzającego pozytywną weryfikację PGN.

Po przesłaniu dokumentów o których mowa w pkt. 9 E i F niniejszego dokumentu na adres: maria.roszkowska@nfosigw.gov.pl oraz jrp@nfosigw.gov.pl następuje rejestracja LS w NFOŚiGW, po czym Lista sprawdzająca o której mowa w pkt. 9 E jest bezzwłocznie odsyłana do adresata z umieszczonym numerem z rejestru prowadzonego w NFOŚiGW.

Proces oceny PGN kończy się sporządzeniem pisma potwierdzającego pozytywną weryfikację PGN - wzór wg załącznika nr 1 do niniejszego dokumentu. Niniejsze pismo powinno odnosić się do dokumentu formalnie przyjętego przez Radę Gminy i winno być sporządzone po przekazaniu przez gminę uchwały o przyjęciu PGN. Wysłanie pisma potwierdzającego pozytywną weryfikację PGN kończy udział Doradcy w opiniowaniu PGN, który z uwagi na fakt przyjęcia przez Radę jest traktowany na tym etapie jako dokument ostateczny.

⁴ Uwaga:

Po złożeniu przez gminę wyjaśnień/uzupełnień, w uzasadnionych przypadkach, dopuszcza się możliwość następnych wyjaśnień/poprawy PGN przez beneficjenta, co oznacza wypełnienie LS w kolejnym obiegu. W konsekwencji LS „ostateczna” powstaje na dalszym etapie (w kolejnym obiegu).

Co do zasady, pismo o wyjaśnienia/poprawę/ uzupełnienie winno kompleksowo uwzględniać wszystkie uwagi i wątpliwości jakie powstały na etapie oceny PGN. Nie jest właściwe wzywanie do uzupełnienia/poprawy tego samego zakresu PGN. W przypadku gdy Doradca uzna, że dokument nie został poprawiony w wymaganym stopniu a z otrzymanych materiałów wynika, że beneficjent „nie ma woli” odpowiedniej poprawy dokumentu, kończy proces wyjaśniania.

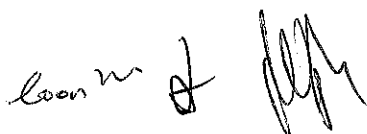
Załącznik 4.2 do Zakresu zadań i form udziału Partnerów w realizacji projektu pn. „Ogólnopolski system wsparcia doradczego dla sektora publicznego, mieszkaniowego oraz przedsiębiorstw w zakresie efektywności energetycznej oraz OZE”

B. **Ocena niezakończona – przekazanie pisma** do gminy lub innego podmiotu z informacją o **braku możliwości pozytywnej weryfikacji PGN** i powodach zakończenia prowadzenia oceny PGN na tym etapie. Załącznik nr 3 do niniejszego „Opisu...” stanowi wzór do wykorzystania przy sporządzaniu tego rodzaju pisma.

9. Realizacja Procedur związanych z oceną PGN w ramach Projektu Doradztwa Energetycznego:

- A. PGN wpływające do NFOŚiGW oraz Partnerów są rejestrowane zgodnie z przyjętą w danej jednostce organizacyjnej instrukcją kancelaryjną. Podobnie są rejestrowane wszystkie pisma wychodzące i przychodzące w sprawach oceny PGN kierowane do gmin i innych podmiotów.
- B. Pisma kierowane do gmin i innych podmiotów są sporządzane na papierze firmowym właściwym dla każdego Partnera z ciągiem znaków właściwym dla Projektu Doradztwa Energetycznego (załączniki nr 1 i nr 3 - wzory przewidziane do wykorzystania przez Partnerów).
- C. Pismo potwierdzające pozytywną weryfikację PGN („zaświadczenie”) sporządzane jest wg załączonego wzoru – załącznik nr 1 z logotypem Partnera (do uzupełnienia w nagłówku).
- D. Pismo potwierdzające pozytywną weryfikację („zaświadczenie”) winno być opatrzone 2 numerami:
 - numer pierwszy (górny) – „kancelaryjny” nadawany jest przez Partnerów zgodnie z instrukcją kancelaryjną;
 - numer drugi (dolny) – w formie LS XXXX-Wnn-YYY jest numerem przypisanym do LS ocenionego PGN, którego pismo dotyczy. Rejestr LS jest prowadzony przez JRP w NFOŚiGW, numery w pierwszej fazie będą nadawane poprzez tymczasową platformę, docelowo – automatycznie z wykorzystaniem odpowiedniej zakładki Platformy informatycznej.
- E. Listy sprawdzające ostateczne w formie elektronicznej (otwartej) oraz skan podpisanej przez Doradcę LS wraz z kompletem dokumentów (PGN wraz z załącznikami, wersja po poprawkach będąca podstawą oceny pozytywnej) są przekazywane w pierwszej fazie poprzez tymczasową platformę, docelowo –poprzez odpowiednią zakładkę Platformy informatycznej.
- F. Dane do Bazy Danych do PGN – w formie pliku excel’a zawierającego dane dla wszystkich sektorów przyjęte dla potrzeb określenia celów strategicznych ogólnych i szczegółowych określonych w PGN, który to plik powinien stanowić załącznik do PGN przekazywane są wraz z Listą sprawdzającą „ostateczną” i dokumentacją będącą podstawą do oceny pozytywnej PGN.
- G. Sukcesywnie, w miarę rozwoju Projektu Doradztwa Energetycznego Doradcy będą uczestniczyli (wspólnie z Partnerem Wiodącym) w uzupełnieniu Bazy Wiedzy oraz Bazy Dobrych Praktyk przekazując odpowiedni materiał do JRP.
- H. Raz na pół roku Doradca/Koordynator Doradców przekazuje do JRP informację, w formie zestawienia, na temat zidentyfikowanych PGN w rejonie działania, z informacją na jakim etapie przygotowania jest PGN. Okresowo Koordynatorzy Doradców przesyłają do JRP zweryfikowaną informację o PGN-ach będących w trakcie oceny - w formie tabelki zgodnej ze wzorem określonym dla Planu Działań, z ewentualnym komentarzem do zmian z poprzedniego zestawienia.⁵

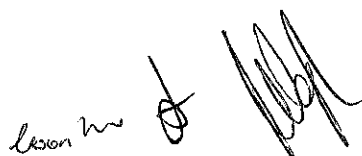
⁵ JRP na bieżąco aktualizuje zestawienie PGN

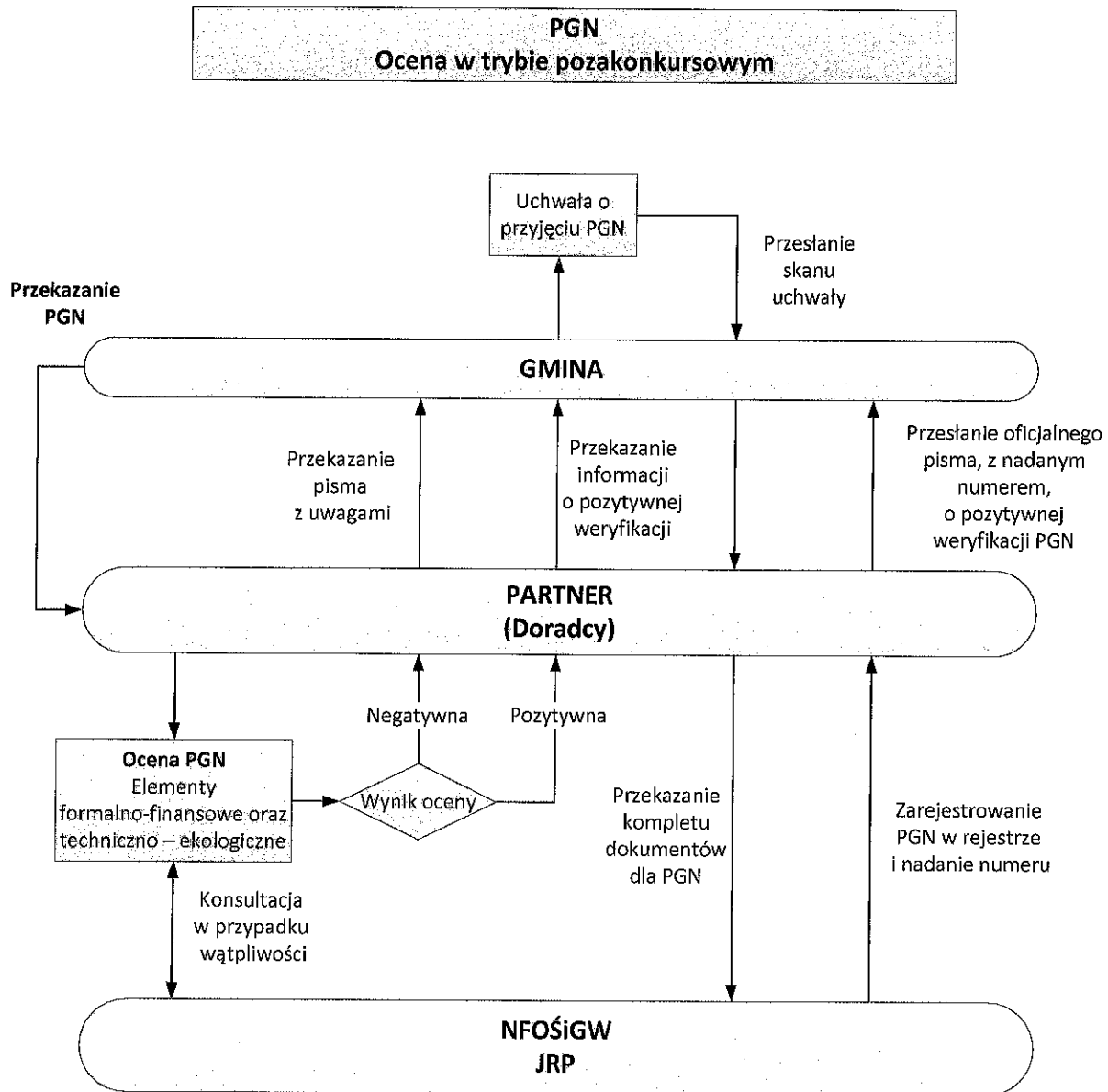


Załącznik 4.2 do Zakresu zadań i form udziału Partnerów w realizacji
projektu pn. „Ogólnopolski system wsparcia doradczego dla sektora publicznego, mieszkaniowego
oraz przedsiębiorstw w zakresie efektywności energetycznej oraz OZE”

Załączniki:

- Załącznik nr 4.2.1 – Schemat obiegu dokumentów podczas oceny PGN konkursowych
- Załącznik nr 4.2.2 – Pismo - zaświadczenie potwierdzające pozytywną weryfikację PGN.
- Załącznik nr 4.2.3 – Wzór Listy sprawdzającej.
- Załącznik nr 4.2.4 – Pismo w sprawie braku możliwości pozytywnej weryfikacji PGN.
- Załącznik nr 4.2.5 – Pismo w sprawie uzupełnienia/wyjaśnienia/poprawy PGN





Załącznik 4.2.2 do Zakresu zadań i form udziału Partnerów w realizacji projektu pn. „Ogólnopolski system wsparcia doradczego dla sektora publicznego, mieszkaniowego oraz przedsiębiorstw w zakresie efektywności energetycznej oraz OZE”

Numer w rej. JRP
LS XXXX-Wnn-YYY

**LISTA SPRAWDZAJĄCA DO OCENY
Planu Gospodarki Niskoemisyjnej (PGN)
w ramach Projektu Doradztwa Energetycznego
Poddziałanie 1.3.3. POIiŚ 2014-2020**

Nazwa opracowania:

Plan gospodarki niskoemisyjnej dla:

Uchwała Rady nrz dnia

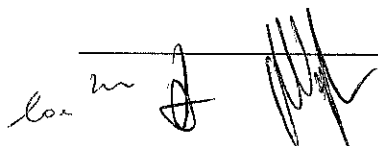
Podmiot występujący o opinię

Data wpływu dokumentu do oceny:

Informacja o kompletności dokumentów przedłożonych do oceny/wymienić brakujące:

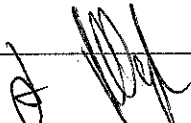
.....
.....

Nr części	Pytanie	TAK/NIE/Do uzupełnienia/po prawy/Nie dotyczy	Uwagi Rekomendacje
1.	Główne cele planu gospodarki niskoemisyjnej		
1.1	Czy dla planu został wyznaczony cel redukcji emisji gazów cieplarnianych do roku 2020?		
1.2	Czy dla planu został wyznaczony cel zwiększenia do roku 2020 udziału energii pochodzącej ze źródeł odnawialnych?		
1.3	Czy dla planu został wyznaczony cel redukcji do 2020 roku zużycia energii finalnej?		
1.4	Czy dla planu został wyznaczony cel w zakresie redukcji zanieczyszczeń do powietrza? <i>Dotyczy obszarów, na których odnotowano przekroczenia jakości poziomów dopuszczalnych stężeń w powietrzu i realizowane są programy ochrony powietrza oraz plany działań krótkoterminowych.</i>		
2.	Założenia do przygotowania planu gospodarki niskoemisyjnej		
2.1	Czy działania ujęte w planie dotyczą szczebla lokalnego, tj. gminy/gmin objętych planem?		



Załącznik 4.2.2 do Zakresu zadań i form udziału Partnerów w realizacji projektu pn. „Ogólnopolski system wsparcia doradczego dla sektora publicznego, mieszkaniowego oraz przedsiębiorstw w zakresie efektywności energetycznej oraz OZE”

2.2	Czy plan dotyczy całego obszaru geograficznego gminy/gmin objętych planem?		
2.3	Czy w planie skoncentrowano się na działaniach niskoemisyjnych i efektywnie wykorzystujących zasoby, w tym poprawie efektywności energetycznej, wykorzystaniu OZE, ze szczególnym uwzględnieniem obszarów, na których odnotowano przekroczenia dopuszczalnych stężeń zanieczyszczeń w powietrzu (o ile dotyczy)?		
2.4	Czy w planie zidentyfikowano interesariuszy działań w obszarze gospodarki niskoemisyjnej oraz określono ich współuczestnictwo w realizacji planu, tj. podmiotów będących producentami i/lub odbiorcami energii etc.?		
2.5	Czy wskazano dokumenty (strategie, plany programy) obowiązujące w gminie związane z obszarem działań objętym planem gospodarki niskoemisyjnej, tj. studium uwarunkowań i kierunków zagospodarowania przestrzennego/miejscowe plany zagospodarowania przestrzennego, założenia/plany zaopatrzenia w ciepło, chłód i energię elektryczną bądź paliwa gazowe, programy ochrony powietrza?		
2.6	Czy wykazano spójność planu z dokumentami wymienionymi w punkcie 2.5?		
2.7	Czy plan został zatwierdzony do wdrażania przez Radę Gminy? Czy przedstawiono stosowną uchwałę Rady Gminy o przyjęciu do wdrażania planu gospodarki niskoemisyjnej?		
2.8	Czy Beneficjent przekazał oświadczenie, że zadania przewidziane w PGN do realizacji przez Gminę w okresie 3-4 lat, są spójne z Wieloletnimi Prognozami Finansowymi?		
3.	Podstawowe wymagania wobec planu:		
3.1	Czy sporządzono bazową inwentaryzację emisji CO ₂ (BEI) oraz czy spełnia ona podstawowe wymaganie, tj.:		
3.1.1	Czy podano rok bazowy (jaki)?		
3.1.2	Czy podano uzasadnienie wyboru roku bazowego? (Zalecany roku 1990 lub inny możliwy do inwentaryzacji).		
3.1.3	Czy BEI została sporządzona na podstawie danych dotyczących zużycia/produkcji energii, mobilności itp. z terytorium zarządzanym przez dany samorząd?		
3.1.4	Czy BEI obejmuje wymagane sektory (zużycie energii w budynkach, wyposażeniu/urządzeniach i przemyśle, końcowe zużycie energii w transporcie, produkcja energii, inne źródła emisji), ze szczególnym uwzględnieniem sektorów, w których samorząd zamierza podjąć działania zmierzające do zmniejszenia emisji CO ₂ ?		
3.2	Czy w planie wskazano działania inwestycyjne w obszarze ograniczenia zużycia energii w budynkach/instalacjach (obejmujących budynki i urządzenia komunalne, budynki i urządzenia przemysłowe, budynki mieszkalne, oświetlenie uliczne, zakłady przemysłowe - fakultatywnie), dystrybucji ciepła?		
3.3	Czy w planie wskazano działania inwestycyjne w obszarze zużycia energii w transporcie (transport publiczny, tabor gminny, transport prywatny i komercyjny, transport szynowy), w tym poprzez wdrażanie systemów organizacji ruchu?		

Łanku 

Załącznik 4.2.2 do Zakresu zadań i form udziału Partnerów w realizacji projektu pn. „Ogólnopolski system wsparcia doradczego dla sektora publicznego, mieszkaniowego oraz przedsiębiorstw w zakresie efektywności energetycznej oraz OZE”

3.4	Czy w planie wskazano działania inwestycyjne w gospodarce odpadami w zakresie emisji nie związanej ze zużyciem energii (np. CH ₄ ze składowisk)? - fakultatywnie		
3.5	Czy w planie wskazano działania inwestycyjne w zakresie produkcji energii – zakłady/instalacje do produkcji energii elektrycznej, ciepła i chłodu?		
3.6	Czy w planie wskazano działania nieinwestycyjne, np. w obszarze:		
3.6.1	zamówień publicznych (np. wspieranie produktów i usług efektywnych energetycznie)		
3.6.2	planowanie przestrzenne,		
3.6.3	strategii komunikacji (np. działania mające wpływ na zmiany postaw konsumpcyjnych użytkowników energii - współpraca z mieszkańcami i zainteresowanymi stronami, działania edukacyjne, promowania gospodarki niskoemisyjnej itp.).		
3.7	Czy w planie wskazano źródła finansowania wskazanych działań?		
3.8	Czy wykazano zgodność planu z przepisami prawa w zakresie strategicznej oceny oddziaływania na środowisko?		
3.9	Czy w planie opisano strukturę organizacyjną niezbędną do wdrażania planu oraz czy wskazano, że struktura organizacyjna Gminy została lub zostanie w najbliższym czasie dostosowana do wymogów niezbędnych do wdrażania planu, czy określono niezbędne zasoby ludzkie i finansowe oraz plan przystosowania struktur gminnych do realizacji zadań wynikających z planu?		
3.10	Czy w planie opisano procedurę monitorowania i oceny postępów we wdrażaniu planu?		
3.11	Czy w planie opisano procedurę ewaluacji osiągniętych celów oraz wprowadzania zmian w planie?		
3.12	Czy plan jest aktualny? (zatwierdzony po 01.01.2012 r. przez stosowną uchwałę Rady Gminy o wdrażaniu planu gospodarki niskoemisyjnej)		
4.	Zatwierdzenie struktury planu gospodarki niskoemisyjnej		
4.1	Czy plan zawiera podstawowe wymagane elementy?		
4.1.1	Streszczenie		
4.1.2	Cele strategiczne i szczegółowe		
4.1.3	Opis stanu obecnego		
4.1.4	Identyfikację obszarów problemowych		
4.1.5	Prezentację aspektów organizacyjnych i finansowych (struktura organizacyjna, zasoby ludzkie, zaangażowane strony (interesariusze), budżet, źródła finansowania inwestycji oraz zadań nieinwestycyjnych, środki finansowe na monitoring i ocenę).		
4.1.6	Prezentację wyników bazowej inwentaryzacji emisji dwutlenku węgla		

Załącznik 4.2.2 do Zakresu zadań i form udziału Partnerów w realizacji projektu pn. „Ogólnopolski system wsparcia doradczego dla sektora publicznego, mieszkaniowego oraz przedsiębiorstw w zakresie efektywności energetycznej oraz OZE”

4.1.7	Wykaz działań/zadań i środki zaplanowane na cały okres objęty planem, w tym: - cele i zobowiązania wynikające z długoterminowej strategii (co najmniej do roku 2020), - krótko/średnioterminowe działania/zadania (co najmniej okres 3-4 lat) - powiązania rekomendowanych działań/zadań z bazową inwentaryzacją emisji CO ₂ (BEI)		
4.2	Czy dla każdego z działań/zadań wskazanych w planie przedstawiono opis, podmioty odpowiedzialne za realizację, harmonogram, koszty, wskaźniki osiągane w wyniku realizacji poszczególnych działań/zadań, mierniki monitorowania realizacji działań/zadań?		
5	Wskazania do uzupełnienia/poprawy		
5.1	Czy w planie podano planowany na 2020 rok wskaźnik redukcji emisji CO ₂ w stosunku do przyjętego roku bazowego?		
5.2	Czy w planie podano planowany wskaźnik redukcji zużycia energii finalnej w stosunku do przyjętego roku bazowego?		
5.3	Czy w planie podano planowany wskaźnik wzrostu udziału energii pochodzącej ze źródeł odnawialnych w stosunku do przyjętego roku bazowego?		

	Pozytywna	Do uzupełnienia/ poprawy	Zakończenie oceny bez wydania opinii pozytywnej
Wynik oceny			

Wskazania do uzupełnienia/poprawy¹:

.....

.....

.....

.....

Uzasadnienie zakończenia oceny bez wydania opinii pozytywnej²

Imię i nazwisko Doradcy Energetycznego działającego w ramach Poddziałania 1.3.3 POIiŚ 2014-2020

Podpis i pieczęć

data

¹ Wymaga wypełnienia w przypadku oceny: do uzupełnienia/poprawy

² Należy podać okoliczności, z których wynika zakończenie oceny bez wydania opinii pozytywnej. W takim przypadku nr w rej. JRP nie jest nadawany

Załącznik 4.2.3 do Zakresu zadań i form udziału Partnerów w realizacji projektu pn. „Ogólnopolski system wsparcia doradczego dla sektora publicznego, mieszkaniowego oraz przedsiębiorstw w zakresie efektywności energetycznej oraz OZE”



Fundusze Europejskie
Infrastruktura i Środowisko



Doradztwo
energetyczne

**Miejsce
na logotyp
Partnera**

Unia Europejska
Fundusz Spójności



....., dnia

odpowiedni nr pisma nadawany przez Partnerów
LS XXXX-Wnn-YYY

Pan/Pani

.....
.....
.....

dotyczy: Planu gospodarki niskoemisyjnej dla przyjętego uchwałą Rady
..... nrz dnia

Szanowna/ny Pani/Panie,

uprzejmie informujemy, że w ramach realizacji działań związanych z projektem „Ogólnopolski system wsparcia doradczego dla sektora publicznego, mieszkaniowego oraz przedsiębiorstw w zakresie efektywności energetycznej i OZE”, dla którego dofinansowanie zostało ujęte w *poddziałaniu 1.3.3 Programu Operacyjnego Infrastruktura i Środowisko (POIiŚ) 2014-2020*, **wyżej wymieniony plan gospodarki niskoemisyjnej (PGN) był analizowany i został zweryfikowany pozytywnie.**

W związku z powyższym niniejsze pismo¹ potwierdza wypełnienie wymagań zaświadczenia o wydaniu pozytywnej opinii dla w/w PGN, celem przedstawienia przez Wnioskodawców przy ubieganiu się o dofinansowanie ze środków UE w ramach konkursu ogłoszonego przez IZ RPO w ramach priorytetu inwestycyjnego

Z wyrazami szacunku,

*Pieczętka osoby upoważnionej
ze strony NFOŚiGW /Partnera*

¹ Niniejsze pismo, nie stanowi urzędowego poświadczenia faktów lub stanu prawnego oraz nie jest podstawą potwierdzenia lub ustalenia praw i obowiązków podmiotu na rzecz którego został wydany lub innych podmiotów. Dokument nie stanowi oświadczenia woli i nie stanowi potwierdzenia lub promesy udzielenia dofinansowania ze środków NFOŚiGW lub innych środków będących w dyspozycji NFOŚiGW, ani jakichkolwiek innych środków publicznych.

Załącznik 4.2.4 do Zakresu zadań i form udziału Partnerów w realizacji projektu pn. „Ogólnopolski system wsparcia doradczego dla sektora publicznego, mieszkaniowego oraz przedsiębiorstw w zakresie efektywności energetycznej oraz OZE”



**Miejsce
na logotyp
Partnera**

Unia Europejska
Fundusz Spójności



....., dnia

odpowiedni nr pisma nadawany przez Partnerów

Pan/Pani

.....
.....
.....

dotyczy: Planu gospodarki niskoemisyjnej dla przyjętego uchwałą Rady
..... nrz dnia

Szanowny Panie/Szanowna Pani,

W odpowiedzi na pismo nr..... z dnia , Narodowy/Wojewódzki Funduszu Ochrony Środowiska i Gospodarki Wodnej/Urząd Marszałkowski w Lublinie, działając w ramach projektu „Ogólnopolski system wsparcia doradczego dla sektora publicznego, mieszkaniowego oraz przedsiębiorstw w zakresie efektywności energetycznej i OZE” uprzejmie informuje, że dokument pn. (wersja dokumentu z dnia:)
nie został zweryfikowany pozytywnie z uwagi na brak poprawy/uzupełnienia dokumentu w następującym zakresie:

Poniżej należy zamieścić właściwe fragmenty Listy sprawdzającej, z których wynika nie spełnianie wymagań wskazanych w piśmie/pismach o uzupełnienie/poprawę wyjaśnienie.

Jednocześnie informujemy, że dotychczasowy proces sprawdzania dokumentu (należy wypisać w kolejności postępowanie z dokumentem) przedstawia się następująco:

1. Dokument pn.: PGN został złożony w dniu
2. W dniu w odpowiedzi na pismo nr został złożony poprawiony dokument, którego ocena wykazała

Ze względu brak wypełnienia zaleceń/uzupełnienia materiałów wskazanych w wyżej wymienionych pismach i w konsekwencji **brak postępu przy realizacji wskazań z oceny PGN**, dalsza ocena PGN stała się bezprzedmiotowa. W zaistniałej sytuacji nie ma możliwości wydania pisma potwierdzającego pozytywną weryfikację przedłożonego Planu gospodarki niskoemisyjnej.

W sprawach szczegółowych prosimy o kontakt (*podać dane kontaktowe do Doradcy Energetycznego - imię, nazwisko, telefon itd.*)

Z wyrazami szacunku,

*Pieczętka osoby upoważnionej
ze strony NFOŚiGW /Partnera*



Fundusze Europejskie
Infrastruktura i Środowisko



Doradztwo
energetyczne

**Miejsce
na logotyp
Partnera**

Unia Europejska
Fundusz Spójności



....., dnia

odpowiedni nr pisma nadawany przez Partnerów

Pan/Pani

.....
.....
.....

dotyczy: Planu gospodarki niskoemisyjnej dla przyjętego uchwałą Rady
..... nrz dnia

Szanowny Panie/Szanowna Pani,

W odpowiedzi na pismo z dnia . .201 roku, w którym zwrócili się Państwo z prośbą o weryfikację „Planu Gospodarki Niskoemisyjnej dla Gminy” przesyłamy uwagi dotyczące ww. dokumentu.

Wprowadzone do treści pisma pytania stanowią podstawę oceny PGN zgodnie ze stosowaną Listą sprawdzającą. Pytania kontrolne dotyczą działów zawartych w PGN wymagających uzupełnienia lub poprawy (*poniżej podano przykładowe pytania z Listy sprawdzającej*).

W celu uzyskania pozytywnej opinii dotyczącej PGN, prosimy o zastosowanie się do poniższych zaleceń.

Czy dla planu został wyznaczony cel redukcji emisji gazów cieplarnianych do roku 2020?

Czy dla planu został wyznaczony cel zwiększenia do roku 2020 udziału energii pochodzącej ze źródeł odnawialnych?

Czy dla planu został wyznaczony cel redukcji do 2020 roku zużycia energii finalnej?

Czy dla planu został wyznaczony cel w zakresie redukcji zanieczyszczeń do powietrza?

Czy działania ujęte w planie dotyczą szczebla lokalnego, tj. gminy/gmin objętych planem?

Czy plan dotyczy całego obszaru geograficznego gminy/gmin objętych planem?

Czy w planie skoncentrowano się na działaniach niskoemisyjnych i efektywnie wykorzystujących zasoby, w tym poprawie efektywności energetycznej, wykorzystaniu OZE,



Fundusze Europejskie
Infrastruktura i Środowisko



Doradztwo energetyczne

Miejsce na logotyp Partnera

Unia Europejska
Fundusz Spójności



ze szczególnym uwzględnieniem obszarów, na których odnotowano przekroczenia dopuszczalnych stężeń zanieczyszczeń w powietrzu (o ile dotyczy)?

Czy w planie zidentyfikowano interesariuszy działań w obszarze gospodarki niskoemisyjnej oraz określono ich współuczestnictwo w realizacji planu, tj. podmiotów będących producentami i/lub odbiorcami energii etc.?

Czy wskazano dokumenty (strategie, plany programy) obowiązujące w gminie związane z obszarem działań objętym planem gospodarki niskoemisyjnej, tj. studium uwarunkowań i kierunków zagospodarowania przestrzennego/miejscowe plany zagospodarowania przestrzennego, założenia/plany zaopatrzenia w ciepło, chłód i energię elektryczną bądź paliwa gazowe, programy ochrony powietrza?

Czy wykazano spójność planu z dokumentami wymienionymi w punkcie 2.5?

Czy plan został zatwierdzony do wdrażania przez Radę Gminy? Czy przedstawiono stosowną uchwałę Rady Gminy o przyjęciu do wdrażania planu gospodarki niskoemisyjnej?

Czy Beneficjent przekazał oświadczenie, że zadania przewidziane w PGN do realizacji przez Gminę w okresie 3-4 lat, są spójne z Wieloletnimi Prognozami Finansowymi?

Czy podano rok bazowy (jaki)?

Czy podano uzasadnienie wyboru roku bazowego? (Zalecany roku 1990 lub inny możliwy do inwentaryzacji).

Czy BEI została sporządzona na podstawie danych dotyczących zużycia/produkcji energii, mobilności itp. z terytorium zarządzanym przez dany samorząd?

Czy BEI obejmuje wymagane sektory (zużycie energii w budynkach, wyposażeniu/urządzeniach i przemyśle, końcowe zużycie energii w transporcie, produkcja energii, inne źródła emisji), ze szczególnym uwzględnieniem sektorów, w których samorząd zamierza podjąć działania zmierzające do zmniejszenia emisji CO₂?

Czy w planie wskazano działania inwestycyjne w obszarze ograniczenia zużycia energii w budynkach/instalacjach (obejmujących budynki i urządzenia komunalne, budynki i urządzenia przemysłowe, budynki mieszkalne, oświetlenie uliczne, zakłady przemysłowe - fakultatywnie), dystrybucji ciepła?

Czy w planie wskazano działania inwestycyjne w gospodarce odpadami w zakresie emisji nie związanej ze zużyciem energii (np. CH₄ ze składowisk)- fakultatywnie?

Czy w planie opisano strukturę organizacyjną niezbędną do wdrażania planu oraz czy wskazano, że struktura organizacyjna Gminy została lub zostanie w najbliższym czasie dostosowana do wymogów niezbędnych do wdrażania planu, czy określono niezbędne



**Miejsce
na logotyp
Partnera**

**Unia Europejska
Fundusz Spójności**



zasoby ludzkie i finansowe oraz plan przystosowania struktur gminnych do realizacji zadań wynikających z planu?

Czy w planie opisano procedurę monitorowania i oceny postępów we wdrażania planu?

Czy w planie opisano procedurę ewaluacji osiągniętych celów oraz wprowadzania zmian w planie?

Czy plan zawiera podstawowe wymagane elementy takie jak: Streszczenie?

Czy plan zawiera podstawowe wymagane elementy takie jak: opis stanu obecnego?

Czy plan zawiera podstawowe wymagane elementy takie jak prezentację aspektów organizacyjnych i finansowych (struktura organizacyjna, zasoby ludzkie, zaangażowane strony (interesariusze), budżet, źródła finansowania inwestycji oraz zadań nieinwestycyjnych, środki finansowe na monitoring i ocenę)?

Czy plan zawiera podstawowe wymagane elementy takie jak prezentację wyników bazowej inwentaryzacji emisji dwutlenku węgla

Czy plan zawiera podstawowe wymagane elementy takie jak wykaz działań/zadań i środki zaplanowane na cały okres objęty planem w tym cele i zobowiązania wynikające z długoterminowej strategii (co najmniej do roku 2020) oraz powiązania rekomendowanych działań/zadań z bazową inwentaryzacją emisji CO₂ (BEI)?

Czy dla każdego z działań/zadań wskazanych w planie przedstawiono opis, podmioty odpowiedzialne za realizację, harmonogram, koszty, wskaźniki osiągnięte w wyniku realizacji poszczególnych działań/zadań, mierniki monitorowania realizacji działań/zadań?

Czy w planie podano planowany na 2020 rok wskaźnik redukcji emisji CO₂ w stosunku do przyjętego roku bazowego?

Czy w planie podano planowany wskaźnik redukcji zużycia energii finalnej w stosunku do przyjętego roku bazowego?

Czy w planie podano planowany wskaźnik wzrostu udziału energii pochodzącej ze źródeł odnawialnych w stosunku do przyjętego roku bazowego?

Z wyrazami szacunku,

*Pieczątka osoby upoważnionej
ze strony NFOŚiGW /Partnera*

Załącznik 4.4 do Zakresu zadań i form udziału Partnerów w realizacji projektu pn. „Ogólnopolski system wsparcia doradczego dla sektora publicznego, mieszkaniowego oraz przedsiębiorstw w zakresie efektywności energetycznej oraz OZE”

**Zestawienie wskaźników realizacji projektu dla regionów
(stan na kwiecień 2016 r.)**

Lp.		jednostka miary	dolnośląskie	kujawsko-pomorskie	lubelskie	lubuskie	łódzkie	małopolskie	opolskie	podkarpackie	podlaskie
	Nr województwa		01	02	03	04	05	06	07	08	09
	Liczba doradców		5	4	6	3	5	6	2	5	4
1.	Liczba udzielonych konsultacji*	szt.	3430	2744	4116	2058	3430	4116	1372	3430	2744
2.	Liczba planów gospodarki niskoemisyjnej (PGN) objętych wsparciem doradczym*	szt.	90	77	95	35	52	71	43	66	60
3.	Liczba inwestycji w zakresie EE i OZE objętych wsparciem doradczym*	szt.	53	42	64	33	51	64	23	46	36

Lp.		jednostka miary	pomorskie	śląskie	świętokrzyskie	warmińsko-mazurskie	wielkopolskie	zachodnio-pomorskie	mazowieckie	Suma	Wartość docelowa
	Nr województwa		10	11	12	13	14	15	16		
	Liczba doradców		5	5	3	4	7	4	8	76	
1.	Liczba udzielonych konsultacji*	szt.	3430	3430	2058	2744	4802	2744	5488	52136	50000
2.	Liczba planów gospodarki niskoemisyjnej (PGN) objętych wsparciem doradczym*	szt.	91	118	43	48	121	66	140	1216	1200
3.	Liczba inwestycji w zakresie EE i OZE objętych wsparciem doradczym*	szt.	50	53	32	43	76	52	82	800	800

do m 2

